

BORGARNES

Í ÞÁTÍÐ, NÚTÍÐ OG FRAMTÍÐ



Rannsókn á gamla hluta Borgarness út frá sagnfræði, borgarformfræði og umhverfissálfræði sem grunnur fyrir betri almenningsrými, gott íbúasamráð og sameiginlega framtíðarsýn.

GREINARGERÐIN FYLGIR KORTUM

ÚTGÁFA: DESEMBER 2022

ALT \neq RNANCE
ARCHITECTURE & URBAN PLANNING



BORGARBYGGÐ



Co-funded by the
Creative Europe Programme
of the European Union



Efnisyfirlit

A- Inngangur.....	4
Forsaga.....	4
Tilurð verkefnisins – Human Cities	4
Gamli bæjarhlutinn í Borgarnesi	4
Tilgangur og markmið.....	5
B- Saga bæjarstæðisins.	6
Sögulegt yfirlit (útdráttur).....	6
Samánburður - áður fyrr og í dag.....	10
C- Þróun byggðar: Byggðamynstur og formfræði	14
Kort 1. Þróun korta.....	14
Kort 2. Leiðir - Vegir og varir	15
Kort 3. Afmarkanir og lóðamörk	17
Kort 4. Byggingamassar.....	18
Kort 5. Aldur bygginga - týpur	18
Kort 6. Raunveruleg landnotkun.....	20
Kort 7. Helstu mótandi þættir	21
Kort 8. Helstu mótandi þættir í nærmynd	23
Kort 9. Áhugaverðir staðir fyrir þróun almenningsrýma.....	24
D- Vettvangskönnun á hegðunarmynstri notenda.....	25
Kort 10. Vettvangskönnun á fjórum svæðum.....	25
Skallagrímgarður	26
Við Landnámssetrið	26
Englendingavík	27
Brúartorg	27
Niðurstöður:	28
Gæðaviðmið.....	29
Skallagrímgarður.....	29
Við Landnámssetrið.....	29
Englendingavík	30
Brúartorg.....	30
Heildarniðurstöður og vangaveltur.....	30
E- Tillögur	33
Kort 11. Tillaga að nýjum almenningsrýmum	33
Skallagrímstorg eða Kveldúlfstorg.....	33
Endurgerð gamla sláturhússins ásamt nýju torgi (Landnámstorg eða Brákarbrúartorg)	34
Brákarey	35
Kort 12. Þrívíddaruppdrættir sem sýna tillögur að nýjum almenningsrýmum.....	36
Kort 13. Tillaga að þróun og verndun ákveðinna götumynda og styrkir til uppbyggingar.....	37
Heimildaskrá	38
Ljósmyndir og kort	40

A- Inngangur

Forsaga

Tilurð verkefnisins – Human Cities

Í rannsókninni *Borgarnes í þátið, nútíð og framtíð* er rannsóknaraðferðum úr sagnfræði, borgarformfræði og umhverfissálfræði blandað saman á áhugaverðan hátt til að rýna í og greina þróun, skipulagseinkenni og upplifun fólks í gamla bæjarhlutanum í Borgarnesi. Þessi nýstárlega nálgun gefur skipulagsyfirlitum góðan grunn til að meta gæði borgarrýmisins og greina hvar þarf að efla almenningsrými. Jafnframt myndar rannsóknin góðan grunn til eflingar íbúasamráði og vinnu að sameiginlegri framtíðarsýn með íbúum bæjarins. Rannsóknin er hluti af stærra þróunar- og rannsóknarverkefni sem nefnist SMOTIES sem aftur er hluti af verkefninu Human Cities.

Human Cities, sem hófst árið 2006, á rætur að rekja til belgísku samtakanna Pro Materia og fyrsta verkefnið sem unnið var undir merkjum þess hófst árið 2008 með stuðningi Menningaráætlunar Evrópusambandsins. Frá þeim tíma hefur verkefnið þrívægis fengið styrki gegnum áætlanir Evrópusambandsins en allt frá upphafi hefur verkefnið snúist um að leiða saman háskóla, fyrirtæki, fagfólk og stofnanir á sviði lista, menningar og arkitektúrs í þeim tilgangi að glæða almenningsrými lífi, í samvinnu við og með þátttöku íbúa.

Þróunar- og rannsóknarverkefnið SMOTIES – skapandi verkefni á litlum og afskekktum stöðum (e. *SMOTIES – creative works with small and remote places*) hóf göngu sína árið 2020 með stuðningi áætlunarinnar Skapandi Evrópa. Verkefnið tekur til fjögurra ára og er samstarfsverkefni 10 landa¹ og heldur Polytecnico di Milano utan um stjórn þess.

Meginmarkmið og tilgangur SMOTIES er að beina sjónum sínum að eflingu almenningsrýma og þjónustu á afskekktum stöðum innan Evrópu gegnum menningartengdar og skapandi nýjungar. Öllum samstarfsaðilum verkefnisins er uppálagt að velja einn stað í sínu heimalandi, sem uppfyllir viðmið um að vera lítil og afskekktur. Vissulega er svo að í íslensku samhengi telst Borgarnes seint til afskekktu byggða enda er bærinn einn sá fjölsóttasti á landinu. En að því gefnu að Reykjavík teljist afskekkt borg í evrópsku samhengi, þá telst Borgarnes afskekkt. Þá má einnig líta á gamla bæjarhlutann í Borgarnesi úr leið eftir að þjóðvegurinn hætti að liggja í gegnum hann. Alternance – arkitektúr og skipulag tekur þátt í SMOTIES fyrir hönd Íslands og í samvinnu við sveitarstjórn Borgarbyggðar var unnin þverfagleg greining á gamla bæjarhlutanum í Borgarnesi sem valinn var sem ákjósanlegur staður fyrir verkefnið.

Gamli bæjarhlutinn í Borgarnesi

Gamli bæjarhlutinn í Borgarnesi hentar afar vel fyrir verkefnið. Staðhættir eru einkar fallegir auk þess sem staðurinn er ríkur af sögu og menningu sem rekja má aftur til landnáms. Þá á þéttbýlið sér

¹ Samstarfsaðilar í verkefninu eru: Ítalía - Politecnico di Milano; Pólland – Zamek Cieszyn; Austurríki - FH Joanneum; Slóvenía – Urban Planning Institute of the Republic of Slovenia; Stóra-Bretland – Clear Village; Frakkland – Cité du Design; Eistland – Estonian Association of Designers; Grikkland - University of Aegean; Portúgal – University of Madeira og; Ísland – Alternance – arkitektúr og skipulag.

áhugaverða sögu sem hófst rétt eftir miðja 19. öld, bærinn þróaðist í takt við aukin umsvif í héraði og samfélagsbreytingar á landsvísu en tók svo stórkostlegum breytingum á síðustu áratugum 20. aldar.

Byggðarmynstur gamla bæjarins er áhugavert og nokkuð heillegt. Þó almenningsrýmin séu fá, þá eru þau fyrir hendi og felast tækifæri í því að þróa þau enn frekar. Því má segja að möguleikar til að auka aðdráttarafl almenningsrýma bæjarhlutans og glæða þau lífi, séu miklir og sérlega áhugaverðir.

Borgarnes er vel staðsett til að þjóna nærliggjandi landbúnaðarsvæðum. Þar er að finna margvíslega athafnastarfsemi og þjónustu. Þá markar Borgarnes norðurmörk höfuðborgarsvæðisins, sem óðum þenst út milli Hvítár í Árnessýslu og Hvítár í Borgarfirði en með þverun Borgarfjarðar í upphafi 9. áratugs síðustu aldar, varð Borgarnes hluti af Hringvegi og hefur bærinn ekki farið varhluta af umferðarpunga á suðvesturhorni landsins.²

En þrátt fyrir þá miklu umferð sem fer um Borgarnes, má gamli bæjarhlutinn muna sinn fífil fegurri. Á heildina litið sækja fáir þangað enda hafa fyrirtæki, stofnanir, stjórnslósla og þjónusta fært sig um set, og eru staðsettar innar á nesinu, nær meginstofnæð umferðarinnar. Gamli bæjarhlutinn er því nokkuð afskiptur og mikilvægt er að glæða hann lífi á nýjan leik, á nýjum forsendum sem byggja á grunni sögu, menningar, byggðar, náttúru, landslags, upplifunar og í samvinnu við íbúa.

Við þessa vinnu er leitað tölulegra og vísindalegra upplýsinga og þær hafðar til hliðsjónar. Má þar nefna upplýsingar á borð við mannfjölda og flutninga, náttúru, dýralíf, veðurfar, umferð og efnahag.

Tilgangur og markmið

Tilgangur þessa rannsóknarverkefnisins er að glæða gamla bæjarhlutann í Borgarnesi lífi með breyttum áherslum í skipulagi umhverfis og eflingu almenningsrýma. Við vinnuna hefur verið nýtt:

- a) sú aðferðafræði sem þróuð hefur verið á fjölþjóðlegum vettvangi SMOTIES, þar sem áhersla er lögð á að framlagðar tillögur eigi sér fag- og vísindalegan grunn í sagnfræði, skipulagsfræði, arkitektúr og umhverfissálfræði, og að vinnan fari fram í samvinnu við íbúa og stjórnvöld í Borgarbyggð.
- b) MAPS-aðferðafræði Alternance.

Markmið verkefnisins er greining og borgarformfræðileg kortlagning aðstæðna í gamla bæjarhlutanum, auk þess að draga fram álitleg almenningsvæði sem glæða má frekara lífi og setja fram tillögur að nýjum almenningsvæðum á álitlegum stöðum. Jafnframt að setja fram tillögur um hvernig megi endurlífga gamla bæjarkjarnann, þar sem sérstök áhersla er lögð á almenningsvæði, sem munu gegna lykilhlutverki fyrir samfélag og ímynd Borgarness.

² Vegagerðin - Árdagsumferð um Borgarfjarðarbrú, þ.e. meðalumferð á dag yfir árið, er 5200 bílar. – Sótt af <https://umferd.vegagerdin.is/> 25. október 2022.

B- Saga bæjarstæðisins.

Sögulegt yfirlit (útdráttur)

Saga Borgarness nær aftur til landnáms. Í Egilssögu segir að Skallagrímur og faðir hans Kveldúlfur hafi siglt frá Noregi til Íslands í lok 9. aldar en Kveldúlfur lést áður en til Íslands var komið. Til að efna hans hinstu ósk, var kistunni kastað fyrir borð í Borgarfirði og tók Skallagrímur sér bólstað þar sem hana rak að landi á Digranesi, sem nú heitir Borgarnes.

Skallagrímur byggði bæ sinn að Borg á Mýrum, skammt norðan Borgarness og nýtti hann land þar sem nú er Borgarnes fyrir búfé sitt sem og til veiða á fugli og selum. Þá segir sagan að Skallagrímur hafi reist annan bæ fyrir einn manna sinna, Grana og son hans Þórð, og var bærinn nefndur Granastaðir. Meintur haugur Skallagríms og sonarsonar hans Böðvars Egilssonar er staðsettur í Skallagrímshöfði. Óvíst er hins vegar um haug Kveldúlfs, en lítil haugur í námunda við Skallagrímshaug gæti verið á réttum stað og er garðurinn þar nú kallaður Kveldúlfsvöllur³.

Í Borgarnesi bera margir staðir nafn sem vísa til Egilssögu, og má þar nefna Kveldúlfshöfða og Kveldúlfsvík, sem er nokkuð austan við bæinn, en þar rak kistu Kveldúlfs að landi. Einnig má nefna Brákarey, Litlu-Brákarey, Brákarpoll og Brákarsund. Samkvæmt Egilssögu má rekja nafngift þess síðastnefnda til þess er Skallagrímur réði ambátt sinni, Þorgerði brák, bana með því að henda steini í höfuð hennar, þar sem hún synti skammt undan landi. Þessir staðir gegna þýðingarmiklu hlutverki í sögu Borgarness og mynda hornsteina þéttbýlisins sem byggðist upp á síðari hluta 19. aldar, meðfram ströndinni í námunda við Brákarpoll og Brákarsund.

Þéttbýlismyndun á Íslandi hófst í lok 18. aldar eða byrjun þeirrar nítjándu, og fór byggð í Reykjavík þá að taka á sig mynd þéttbýlis. Borgarnes fylgdi í kjölfarið nokkrum áratugum síðar en á þeim tíma þurftu íbúar í Borgarfirði að ferðast um langan veg (til Reykjavíkur, Stykkishólms eða Búða) til að afla sér nauðsynja og eiga viðskipti. Borgfirðingar óskuðu því eftir við Alþingi að kauptún yrði löggt við Brákarpoll í Borgarnesi. Staðhættir þar hentuðu vel og sköpuðu þeir tækifæri til að taka á móti bátum og byggingarefni. Það gekk eftir og árið 1867 öðlaðist Borgarnes löggildingu kauptúns og verslunarstaðar.

Fyrsta húsið í Borgarnesi var reist af Skotanum Johns Ritchie árið 1857, í þeim tilgangi að sjóða niður íslenskan lax. Stóð húsið í vík sem nú er kölluð Englendingavík en var flutt að Grímsá árið eftir byggingu þess. Árið 1877 byggðu tveir Englendingar annað hús í víkinni. Var húsið einnig tengt laxveiði en flutt að Ferjukoti árið 1878.

Fyrsti skráði íbúinn í Borgarnesi árið 1878 var Teitur Ólafsson faktor. Bjó hann í húsi sem kallað var Kaupangur og var reist árið 1877 af norska smiðnum Ole Johan Haldorsen. Húsið stóð á Búðarkletti eða Suðurnesklettum, nærri lendingarstað einum við ströndina sem síðar var nefndur Sandurinn. Í námunda við Kaupang reisti athafnamaðurinn Jón Jónsson frá Ökrum í Hraunhreppi (Akra-Jón) svo verslunarhús árið 1878. Þá hafði norski verslunarmaðurinn Jóhann Lange forgöngu um byggingu vöruhúss á árunum 1887-1889, rétt við hlið verslunarhússins. Um svipað leyti haslaði verslun sér völl í

³ Elín Ósk Hreiðarsdóttir (ritstj.). (2009). *Fornleifaskráning á völdum jörðum í Borgarbyggð*. Fornleifastofnun Íslands. Reykjavík. bls. 136-137.

Englendingavík en frá árinu 1885 voru þar reistar byggingar tengdar verslun. Þær byggingar sem hér hafa verið taldar upp standa enn og teljast til elstu bygginga í Borgarnesi.

Í upphafi var vöxtur Borgarness hægur. Árið 1880 voru 11 íbúar skráðir, 21 íbúi árið 1890 og 50 aldamótaárið 1900. En á fyrstu áratugum 20. aldar fór Borgarnesi að vaxa fiskur um hrygg og var íbúafjöldinn orðinn 432 árið 1930. Þessa breyttu þróun má rekja til þess þegar bátar tóku að geta lagt við akkeri í námunda við Sandinn, og þungamiðja bæjarins varð smám saman til. Borgarnes naut einnig góðs af framfaratímum í stjórn- og efnahagsmálum sem og þjóðfélagslegum breytingum. Þá varð Borgarnes sjálfstætt sveitarfélag með eigið stjórnkerfi árið 1910.

Á þessum tíma vann meirihluti íbúa sem dagverkafólk á hinum ýmsu sviðum, s.s. við smáiðnað hvers konar. Matvælaframleiðsla var mikilvæg kjölfesta fyrir Borgarnes, og þá einkum fyrir dagverkafólkið. Vinna margra tengdist einnig verslun en Kaupfélag Borgfirðinga var stofnað árið 1904. Í upphafi var félagið rekið sem pöntunarfélag en árið 1910 hóf félagið rekstur söludeildar og tók tveimur árum síðar að nýta verslunarhúsið Sölku, sem stóð á Miðneskletti milli Sandsins og Englendingavíkur, til hýsingar á starfsemi sinni. Áhrif kaupfélagsins, sem bauð upp á fjölbætta verslun og þjónustu, urðu mikil þegar fram liðu stundir og hafði það mikil áhrif á þróun þorpsins. Eftir fjögurra ára viðveru í Sölku flutti kaupfélagið niður í Englendingavík og áratugum síðar voru lögð drög að framtíðaruppbyggingu verslunar og þjónustu við Skúlagötu og Egilsgötu, sem urðu til þess að kaupfélagið fluttist að Egilsgötu 11 árið 1960. Á þessu svæði komu ýmsir aðilar sér fyrir, s.s. Hótel Borgarnes sem stofnað var árið 1905, Sparisjóðurinn sem stofnaður var árið 1913 og áfram mætti telja. Um og eftir miðja 20. öldina var Egilsgata orðin meginverslunargata þorpsins og við götuna stóð stórverslun kaupfélagsins. Grunnurinn að gamla miðbæjarkjarnanum var lagður.

Þjóðfélagsbreytingar í bland við breytingar í stjórnmálum og efnahag ýttu á íslensk stjórnvöld að innleiða opinbera stefnu í atvinnumálum, sem gat af sér uppbyggingu hafna. Árið 1929 var brú byggð yfir Brákarsund milli lands og Brákareyjar og var fyrsta skrefið í uppbyggingu hafnarsvæðis í Borgarnesi, þegar bryggja var byggð í Stóru-Brákarey. Liðkaði framkvæmdin fyrir fiskveiðum og jók verulega möguleika til vöru- og farþegaflutninga, en reglulegar áætlunarsiglingar til Borgarness hófust árið 1891. Borgarnes varð mikilvægur viðkomustaður milli suður-, norður- og vesturhluta landsins, líkt og endurspeglast í slagorðinu: „Allir leiðir liggja til Borgarness“⁴.

Stærstan hluta sögu Borgarness hafa megingtengslin við aðra landshluta verið frá sjó. Árið 1938 gerði Sigurður Guðmundsson arkitekt fyrsta skipulag fyrir þróun byggðarinnar. Brákarbraut og Borgarbraut sem lágu frá höfninni í Brákarey og að mörkum sveitarfélagsins í austri mynduðu stofnæð í þorpinu samkvæmt skipulaginu. Skipulagið gerði einnig ráð fyrir verkefnum á borð við skrudgarð í Skallagrímsdal í námunda við gróf Skallagríms en svæðið var þá eign Kvenfélags Borgarness og Ungmennafélagsins Skallagríms, nýjum íbúðasvæðum innan við mýrlendið í Skallagrímsdal og landfyllingum við Sandinn þar sem Mjólkursamlag Borgfirðinga hafði þegar hafið byggingarframkvæmdir.

⁴ Egill Ólafsson, Heiðar Lind Hansson. (2017). *Saga Borgarness I. Byggðin við Brákarpoll*. Borgarbyggð. Borgarnes.

Íbúafjöldi hélt áfram að vaxa á síðari hluta 20. aldar. Jókst hann úr 751 íbúa árið 1950 í 1726 íbúa árið 1990 og í 1891 íbúa árið 2006. Samfara auknum íbúafjölda á síðari hluta 20. aldar tók þéttbýlið að vaxa inn til landsins, en róttækar breytingar á samgönguháttum og innviðum gjörbreyttu bæjarmynd Borgarness. Aukin notkun bíla og uppbygging Hringvegar um Borgarfjörð á 5. og 6. áratug 20. aldar urðu til að draga mjög úr vöru- og farþegaflutningum á sjó um Borgarnes, og lögðust þær af árið 1966. Þessi þróun leiddi smám saman til minnkandi umsvifa við höfnina í Brákarey en á sama tíma var önnur atvinnustarfsemi styrkt, því nýtt sláturhús var reist í eygni sama ár. Opnun Borgarfjarðarbrúar árið 1981, sem færði Hringveginn á nýjan leik í gegnum Borgarnes, hafði svo mjög mikil áhrif á þróun gamla bæjarkjarnans, því henni samfara tók margvísleg verslun, þjónusta og athafnastarfsemi að flytjast og byggjast upp í námunda við Hringveginn. Brúartorg, nýr bæjarkjarni við sporð Borgarfjarðarbrúar í útjaðri bæjarins, varð til. Frá þeim tíma hefur byggðin vaxið og teygir sig nú inn allt nesið.

Borgarnes sameinaðist þremur öðrum sveitarfélögum árið 1994 og þar með lauk 80 ára sögu þess sem sjálfstætt sveitarfélag. Hið nýja sveitarfélag fékk heitið Borgarbyggð. Árið 2006 sameinast Borgarbyggð svo þremur öðrum sveitarfélögum og hélt hið nýstofnaða sveitarfélag nafninu Borgarbyggð.

EFTIRFARANDI TÍMALÍNA STIKLAR Á STÓRU Í SÖGULEGRI ÞRÓUN BORGARNESS:

- 
- 878 – Skallagrímur og Kveldúlfur koma til Íslands frá Noregi og nema land í Borgarfirði. Skallagrímur reisir bæ sinn á Borg á Mýrum
 - 910 – Egill Skallagrímsson fæðist á Borg á Mýrum
 - 1857 – Fyrsta húsið reist í Borgarnesi, í Englendingavík
 - 1867 – Borgarnes fær löggildingu sem verslunarstaður og kauptún
 - 1877 – Fyrstu verslunarhúsin reist undir Búðarkletti/Suðurnesklettum
 - 1880 – 11 íbúar skráðir í Borgarnesi
 - 1891 – Áætlunarsiglingar hefjast milli Reykjavíkur og Borgarness
 - 1900 – 50 íbúar skráðir í Borgarnesi
 - 1905 – Hótel Borgarnes byggt
 - 1909 – Íbúafjöldi í Borgarnesi nær yfir 100 og árið 1910 eru íbúar 157
 - 1912 – Salka, verslunarhús Kaupfélags Borgfirðinga, reist á Miðneskletti
 - 1929 – Brú byggð yfir í Brákarey
 - 1930 – Hafnaraðstöðu komið á laggirnar í Brákarey
 - 1930 – Kvenfélag Borgarness og Ungmennafélagið Skallagrímur hefja garðrækt í Skallagrímargarði
 - 1931 – Mjólkursamlag Borgfirðinga byggt á Sandinum
 - 1940 – Breskir hermenn reisa búðir í Borgarnesi
 - 1949 – Hótel Borgarnes brennur til kaldra kola
 - 1960 – Kaupfélag Borgfirðinga flytur verslun sína frá Englendingavík í Egilsgötu 11
 - 1966 – Áætlunarsiglingar milli Reykjavíkur og Borgarness hætta
 - 1966 – Nýtt sláturhús tekið í notkun í Brákarey, það fullkomnasta á landinu á þeim tíma
 - 1981 – Borgarfjarðarbrú tekin í notkun og Borgarnes tengist Hringvegi
 - 1984 – Mjólkursamlag Borgfirðinga hættir starfsemi
 - 1997 – Ný sundlaug og íþróttaaðstaða vígð á nýrri landfyllingu
 - 2000 – Ný verslunarmiðstöð opnar á nýju verslunar- og þjónustusvæði við sporð Borgarfjarðarbrúar
 - 2003 – Kaupfélag Borgfirðinga flytur alla sína starfsemi af Egilsgötu 11 yfir á nýtt verslunar- og þjónustusvæði við sporð Borgarfjarðarbrúar
 - 2021– Skrifstofa Borgarbyggðar flytur í nýtt húsnæði á verslunar- og þjónustusvæði við sporð Borgarfjarðarbrúar

Samanburður - áður fyrr og í dag



A- Byggðin undir Suðurneskletti fyrr og nú. Þar sem áður var sandur og sjór er nú uppfylling og nýbyggingarnar.



B- Englendingavík hefur haldið sínum einkennum. Nú er þar meiri gróður og nokkur einbýlishús í hæfilegri fjarlægð. Timburbyggja er horfin en sandströndin hefur haldið sér og sínum sjarma.



C- Áður nýttist Hrognkelsavík sem uppsátur. Fyllt var upp í víkina í kringum 1980 og hafist handa við að reista þær byggingar sem nú standa.



D- Suðurnesklettur voru notaður sem stakkstæði og til þess að þurrka ull. Enn í dag er kletturinn í sinni náttúrulegu mynd og býður upp á útivist með miklu útsýni í nálægð við Brákarsund.



E- Ásýnd gamla bæjarins séð frá Brákarey hefur mikið breyst með tímanum. Landfyllingar og nýbyggingar komu í stað sandstranda, báta og eldri húsa.



F- Sláturhúsið undir Suðurnesklettum stóð út í sjó beint við enda Brákarbrautar áður en brúin yfir í Brákarey kom árið 1929. Húsið var byggt árið 1908 og rifið árið 2004. Það var sterkt kennileiti eins og sést á mörgum ljósmyndum. Nú er búið að fylla upp ströndina allt frá steinbryggjunni og að Skúlagötu og eru ný hús risin á landfyllingunni.



G- Mikið líf var í Brákarey þegar reglubundnar áætlunarsiglingar og athafnalíf voru í blóma. Nú er eyjan nánast líflaus og byggingar í niðurníðslu, en annars hefur umhverfi eyjunnar lítið breyst frá lokum seinna stríðs.



H- Skallagrímsdalur hefur verið græddur upp og eru þar nú fallegir almenningsgarðar með meintum haugum Skallagríms, Böðvars og Kveldúlfs. Borgarbraut klýfur garðana í tvennt og aðskilur haugana tvo.



I- Skallagrímsdalur var fyrrum óbyggt mýrlendi. Fyrst var byggt neðst í hlíðunum en síðar var byggt í neðri hluta dalsins og á uppfyllingu sem nær út í Hrognkelsavík.



J- Áður fyrr voru tvær leiðir inn í gamla miðbæinn. Borgarbraut sveigði til suðurs með hlíðinni í átt að Sandinum en gamla reiðleiðin, Sneiðin, lá rakiðis upp brekkuna og yfir í Englendingavík. Langar tröppur, Himnastiginn, hafa nú tekið við hlutverki Sneiðarinnar, sem er að mestu horfin.

C- Þróun byggðar: Byggðamynstur og formfræði

Þéttbýlisstaðir eru flókin fyrirbæri sem endurspeгла sögu, menningu, tæknikunnáttu, efnahag og gildismat íbúanna á ólíkum vaxtarskeiðum byggðarinnar. Með því að rýna í skipulagseinkenni þéttbýlisins má greina þá umhverfislegu, samfélagslegu og hagrænu hvata sem liggja að baki myndunar hins byggða forms. Þéttbýlislandslag samanstendur af skipulagi, mynstri byggðar og landnotkunarmynstri og breytist sá síðastnefndi hraðast⁵.

Til að skilja þéttbýlislandslagið er nauðsynlegt að rekja þróunarferli byggðarinnar frá upphafi til dagsins í dag og til eru fjölmörg kort af Borgarnesi frá ólíkum tímum. Við vinnslu þessarar rannsóknar voru valin fjögur kort af Borgarnesi sem sýna bæinn á mismunandi tímum. Elsta kortið frá árinu 1910 og það yngsta frá árinu 2022, ásamt tveimur þar á milli, sýna vel og greinilega vöxt og þróun byggðarinnar yfir rúma öld. Aðferðafræði borgarformfræðinnar byggir á að lesa megi skipulagsupprætti eins og hvert annað sögulegt skjal, sé réttri nálgun og aðferðafræði beitt.

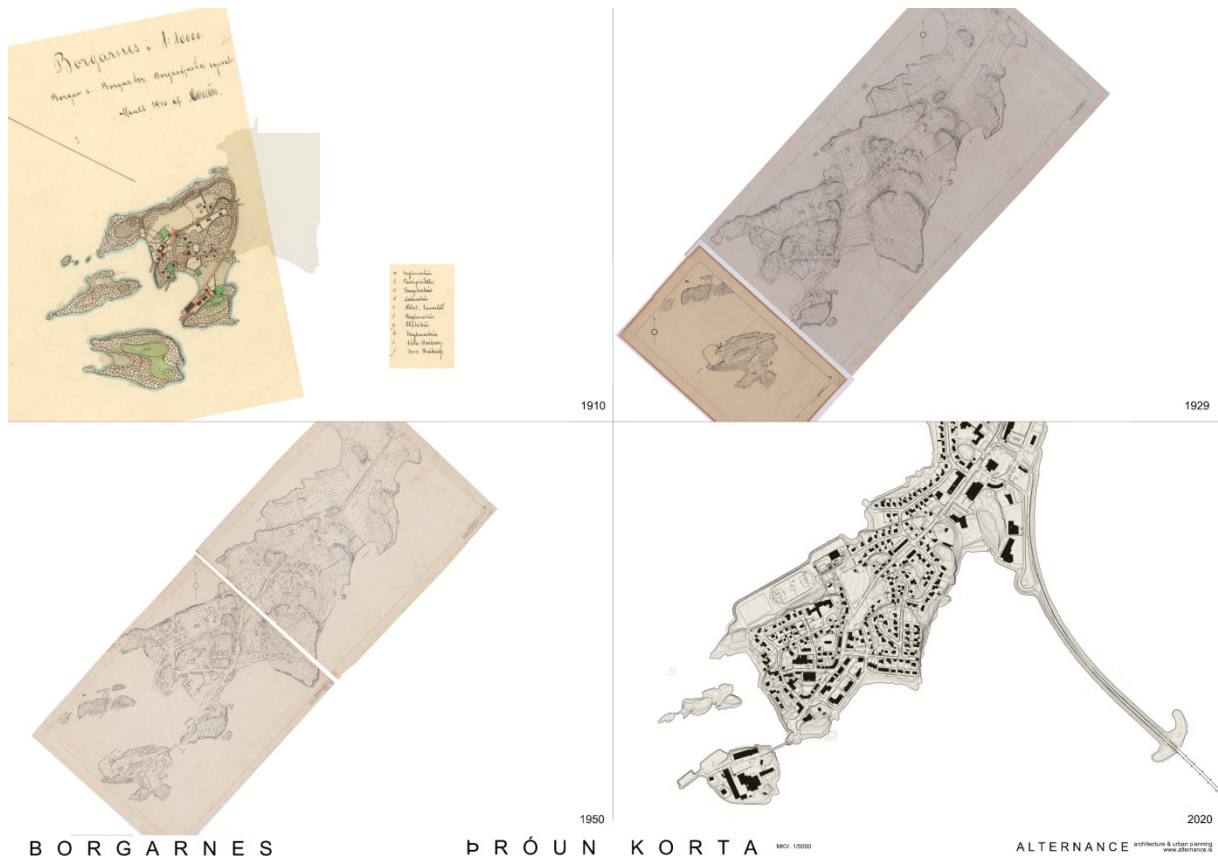
Skipulag leggur grunninn að manngerðu umhverfi, því að í skipulagi er hin staðfræðilega niðurröðun manngerðs umhverfis ákvörðuð, þ.e. staðsetning bygginga, gatna og opinna rýma. Þannig er myndaður rammi mannlegar hegðunar og leikvangur daglegs lífs íbúanna verður til. Jafnframt hefur skipulagið efnislega tengingu við staðhætti og sögu svæðisins.

Kort 1. Þróun korta

Elstu minjar í Borgarnesi eru taldar vera frá 9. öld en elsta kortið er frá árinu 1910. Kortið sýnir hvernig byggð tekur að þróast vestast á nesinu, þar sem bátalægi er hentugast. Stök timburhús eru byggð nálægt uppsátrum í hæfilegri fjarlægð frá sjó og þar sem best er að verjast veðri og vindum. Bryggjur eru svo byggðar og mikilvægustu byggingarnar standa næst þeim. Skýrar línur eru komnar í leiðakerfi þar sem nú eru Borgarbraut, Gunnlaugsgata, Skúlagata og Egilsgata.

Kortin frá árunum 1929 og 1950 sýna hvernig byggðin vestast tekur að þéttast og teygja sig út í Brákarey og inn í landið. Á báðum kortum eru skráðir Skallagrímshaugur, Kveldúlfshaugur, Brennuholt og Varða, Brákarsund, Brákarpollur og Neðri-Sandvík, sem má því ætla að hafi verið helstu kennileiti bæjarins. Staðsetning kletta, graslendis, stórgrýttra stranda og sandstranda/uppsátra er mjög skýr á kortunum. Ef rýnt er í formfræði hins byggða landslags er þríhyrningsformið einkennandi fyrir gamla hluta Borgarness. Á kortinu frá 2022 sést hvernig byggðin hefur þéttst yfir nánast allt nesið og verslunar- og þjónustusvæðið við sporð Borgarfjarðarbrúar er orðið að veruleika. Bærinn hefur vaxið í takt við klettótt landslagið, sem umvefur byggðina á fallegan hátt.

⁵ Conzen Michael P. (1969). Spatial Data from Nineteenth Century Manuscript Censuses: A Technique for Rural Settlement and Land Uses Analysis. *The Professional Geographer*, 21(5), 337-343. Og Sigríður Kristjánsdóttir. (2003). Jaðarbelti borga, í Páll Björnsson (ritstj.). (2003). *Borgarbrót. Sextán sjónarhorn á borgarsamfélagið*. Borgarfræðasetur og Háskólaútgáfan. Reykjavík, 104-118.



Kort 2. Leiðir - Vegir og varir

Gerður er glöggur greinarmunur á mismunandi fjörum á gömlu kortunum. Í upphafi byggðar eru uppsátur greinilega mörg og mikilvæg fyrir þróun byggðarinnar. Fyrstu göturnar, Borgarbraut, Gunnlaugsgata og Skúlagata, liggja að helstu uppsátrum, þar sem fyrstu bryggjurnar voru byggðar síðar. Gatnakerfið fylgir línunum í landslaginu og þræðir sig milli og meðfram klettabeltum. Egilsgata, sem tengir Skúlagötu og Borgarbraut, fylgir hæðarlínunum fyrir ofan Sandinn sem var meginathafnasvæðið. Egilsgata er einnig mikilvæg tenging milli Borgarbrautar og Englendingavíkur því leiðin um Sneiðina⁶ sem tengdi saman Borgarbraut og Gunnlaugsgötu er of brött fyrir hestvagna. Á þessum tíma fara menn ríðandi á hestum í kaupstað. Reiðleiðin liggur upp klettana (Sneiðina), eftir Gunnlaugsgötu, niður Skúlagötu og um Egilsgötu, og loks eftir Borgarbraut niður að Brákarpolli. Vegna brattans í Sneiðinni fer mikilvægi Gunnlaugsgötu sem tengigötu milli Borgarbrautar og Englendingavíkur þverrandi eftir því sem líður á 20. öldina. Þegar „rétt er úr“ Borgarbraut í námunda við Skallagrímgarð og byggt vestan götunnar, leggst Sneiðin af sem umferðartenging milli Borgarbrautar og Gunnlaugsgötu. Steyptar tröppur, Himnastiginn, tengja nú saman göturnar og þjóna gangandi vegfarendum sem leið eiga um hæðina, t.d. grunnskólabörnum.

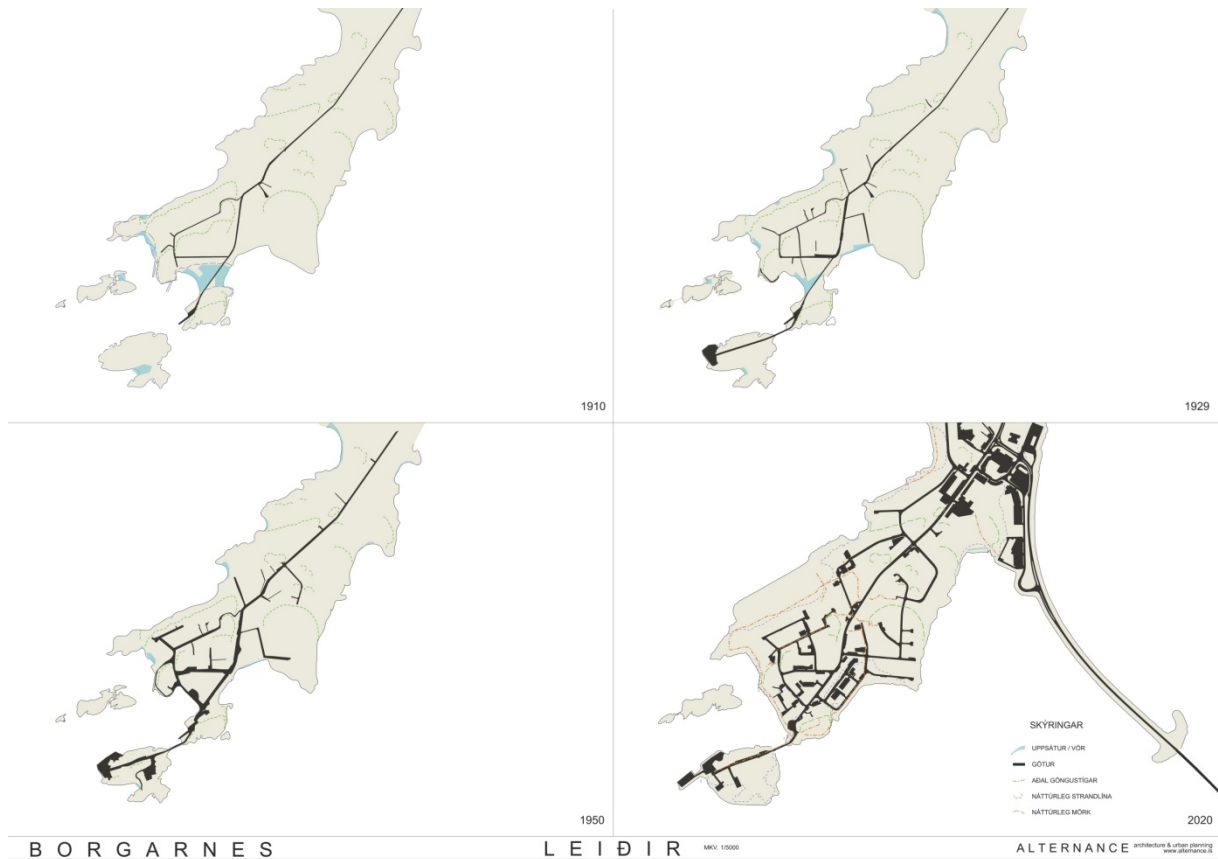
Með lagningu Skúlagötu yfir Sandinn að Brákarbraut, sem tengir Englendingavík og svæðið við gamla sláturhúsið, verða til tvö þríhyrnd form sem laga sig að landslaginu. Þríhyrningarnir afmarka mikilvæga staði í gamla bæjarhlutanum. Formið er um margt sérstakt því að öllu jöfnu mynda bæir

⁶ Egill Ólafsson, Heiðar Lind Hansson. (2017). *op cit.*, bls. 259.

sem vaxa á nesi línulegt form eftir endilöngu neginu. Breidd nesisins, landslag og tvö aðalathafnasvæði með sitt hvorri bryggjunni sem vegirnir geisla frá mynda formin.

Frá árinu 1950 hefur umfang gatna og bílastæða aukist mjög í Borgarnesi, og leggja þessir innviðir sífellt stærra svæði undir sig. Þetta á einkum við um þau svæði sem hafa byggst upp á síðari tímum, t.d. við Brúartorg.

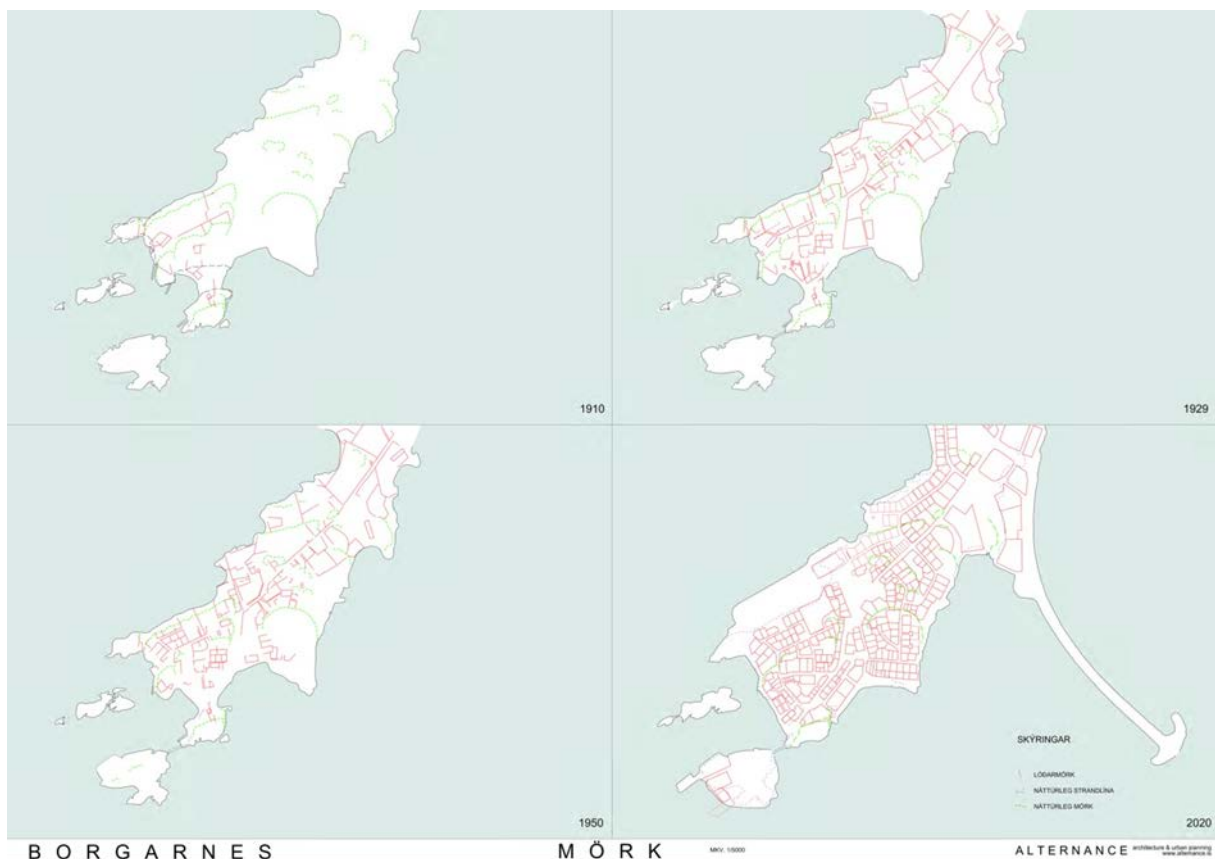
Göngutengingar eru nú fyrir hendi milli hverfa í elsta hluta byggðarinnar og fara að hluta um Skallagrímgarð og Kveldúlfsvöll. Göngustígar eru meðfram sjónum og teygja sig fyrir nesið, allt frá Bjarnabraut að sundlauginni.



Kort 3. Afmarkanir og lóðamörk

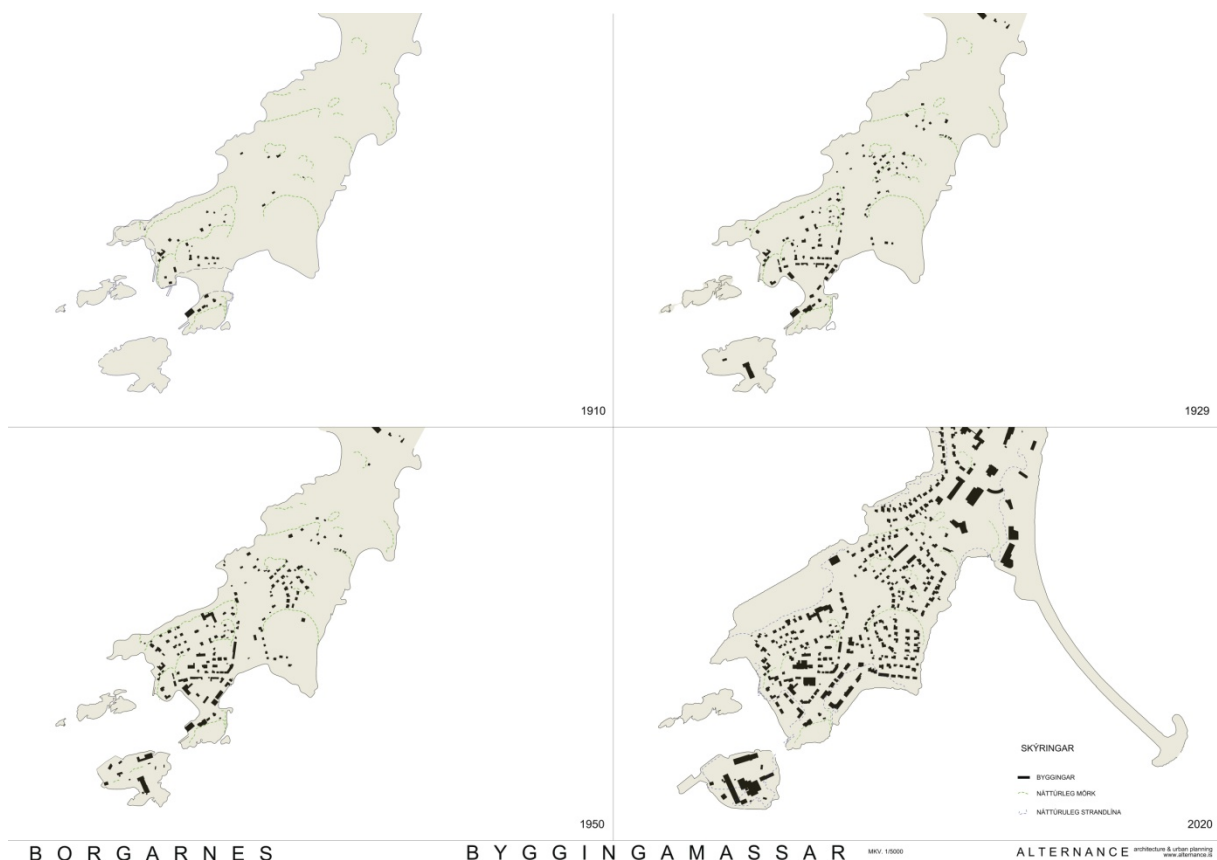
Þróun í afmörkunum og lóðamörkum hefur tekið miklum breytingum gegnum tíðina. Kortið frá árinu 1910 sýnir fáar lóðir en skýrar og afmarkandi línur í landslagi (sjá einnig kort 1 - 1910). Á kortinu er sýnt áberandi mikið af grjóti og er aðeins jarðvegur/gras í dældum eða á skikum inn á milli grjótbreiðanna. Í upphafi afmarkast lóðir af náttúrulegum aðstæðum milli strandlengju og vegstæða að klettabeltum. Með tímanum eru ósnortin svæði víðs vegar um nesið grædd upp og þeim skipt í lóðir. Skikunum er margskipt niður fram til ársins 1950. Eftir árið 1950 eru fleiri ósnortin svæði tekin undir lóðir og eru þær flestar teknar undir einbýlishúsalóðir.

Strandlínan hefur breyst mikið frá árinu 1950 og hafa þær breytingar haft mikil áhrif á ásýnd byggðarinnar og upplifun. Sandfjörur eru horfnar og klettur sem áður mótuðu strandlengjuna komnir langt frá sjó og í þeirra stað hafa beinir manngerðir grjótgarðar tekið við. Stærri lóðir fyrir opinbera starfsemi, athafnasvæði og fjölbýli eru afmarkaðar á landfyllingum á Sandinum, í Brákarey og austan Suðurness. Þá verða til lóðir á landfyllingum við Borgarfjarðarbrú og á athafnasvæðinu austan Hringvegjar og eru hlutföll og stærð lóðanna gjörólík því sem áður tíðkaðist. Þá var gerð mikil landfylling undir íþróttasvæði á norðanverðu nesinu undir lok 20. aldar.



Kort 4. Byggingamassar

Byggðin hefst við sjóinn fyrir ofan sandfjörurnar yst á nesinu. Hún fylgir hæðarlínum og góðu byggingarlandi sem afmarkast af náttúrulegum mörkum klettabeltanna á aðra hönd og sjávarsins á hina. Árið 1910 eru stærstu húsin, sláturhúsið undir Suðurklettum og verslunarhúsin í Englendingavík. Byggð tekur svo að teygja sig út í Brákarey í kjölfar þess að brúað er út í eyna árið 1929 og í tengslum við aukin umsvif verða þar til stórir byggingamassar eftir því sem líður á öldina. Byggðin þéttist fyrst með aðalgötunum, vestast við Borgarbraut, Skúlagötu og Egilsgötu, og með tímanum verða byggingamassarnir stærri og samfelldari. Byggðin þéttist líka inn til landsins, færast smám saman yfir ósnortin svæði, aðskilin mýrinni sem skiptir byggðinni í tvennt, þar sem nú er Skallagrímssgarður. Einbýlishús fylgja stefnu strandlínu og klettabelta. Stórar byggingar eru byggðar á landfyllingum í seinni tíð og stærstu byggingarnar eru næst Borgarfjarðarbrúnni og Brúartorgi. Fylgja þær byggingar síður náttúrlegu landslagi.

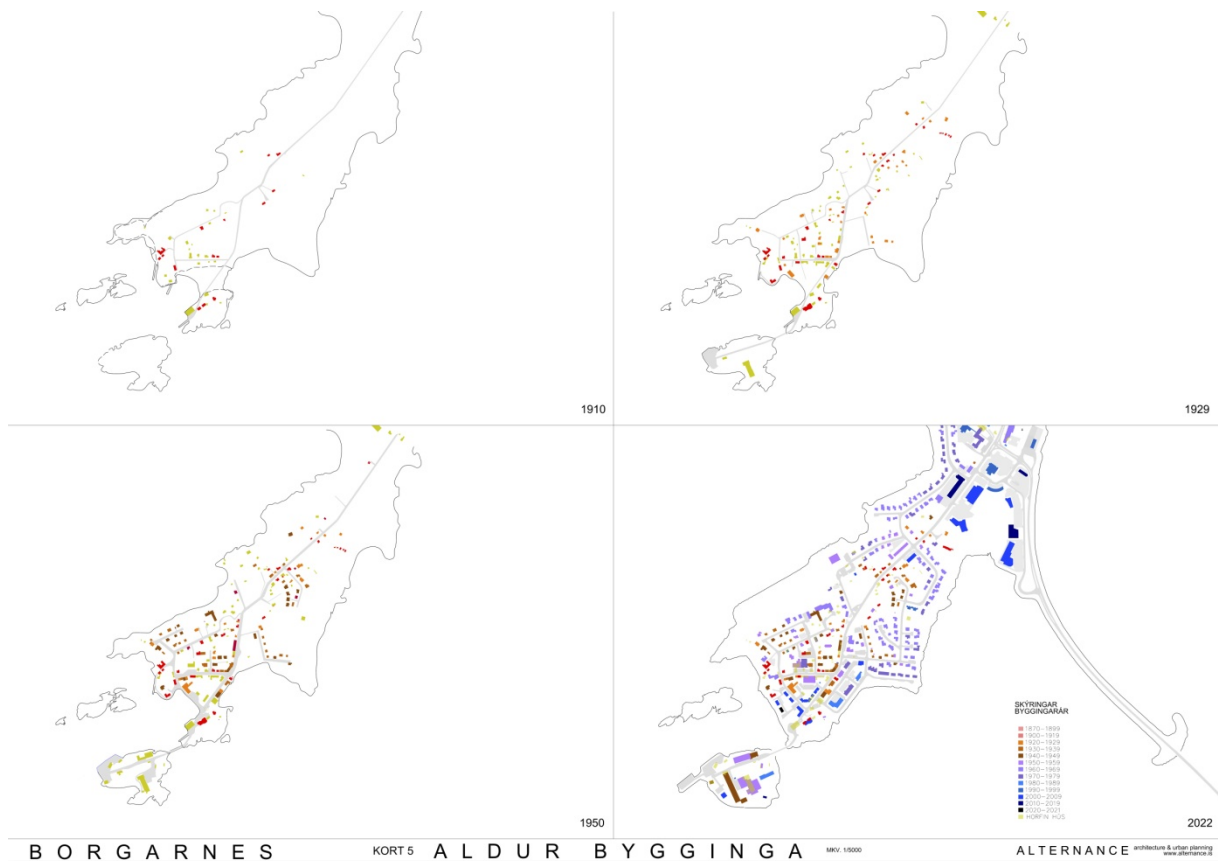


Kort 5. Aldur bygginga - týpur

Á kortum eru elstu byggingar, þ.e. byggingar reistar fram til ársins 1920, litaðar rauðar. Byggingar reistar á tímabilinu 1920 – 1949 eru appelsínugular og á tímabilinu 1950 til 1979 eru fjólubláar. Byggingar frá tímabilinu 1980 til 2021 eru merktar með bláum og svarbláum lit. Þá var ákveðið að sýna einnig byggingar sem eru horfnar, enda eru þær söguleg heimild um umhverfi og lifnaðarhætti í Borgarnesi á þeim tíma sem þær stóðu. Þegar bygging hverfur getur myndast sár í borgarmyndina sem nauðsynlegt er að fylla upp í, annaðhvort með endurbyggingu þess húss sem áður stóð eða með

nýbyggingu sem hefur skírskotun til hinnar fyrri. Á kortunum eru horfnar byggingar merktar með gulum lit.

Margar af fyrstu byggingunum í Borgarnesi hafa nú verið rifnar og sjá má að elstu byggingar, sem nú standa, eru undir Búðarklettum, í Englendingavík, við gatnamót Egilsgötu og Borgarbrautar, og við Borgarbraut innan Skallagrímgarðs. Þegar líða tekur á öldina tekur byggð að rísa við Helgugötu, Þórólfs götu og Berugötu, sem og húsnæði grunnskólans uppi á hæðinni. Á síðari hluta 20. aldar tekur landið miklum breytingum þar sem miklar landfyllingar skapa aukið rými fyrir byggð auk þess sem byggðin þéttist mjög. Fyrstu byggingarnar eru timburbyggingar en snemma á 20. öldinni tekur steinsteypan við og þá sérstaklega þegar kemur að stærri og opinberum byggingum. Þó nokkuð er af merkilegum fúnkishúsum. Mörg þeirra eru byggingar frá tímum uppgangs eftir seinni heimsstyrjöld þegar mikið líf var í gamla bænum. Nýjustu byggingarnar, sem flestar eru staðsettar á uppfyllingum í gamla bænum og í kringum Brúartorg, eru margar hverjar stærri og áberandi kassalaga.



Kort 6. Raunveruleg landnotkun

Á kortum er sýnd þróun landnotkunar yfir tímabilið 1910 til 2022 og er landnotkun á eldri kortum túlkuð og metin út frá táknum á kortum, ljósmyndum og rituðum heimildum. Í upphafi afmarkast landnotkun að mestu leyti af strandlínu og klettabeltum. Fyrstu atvinnusvæðin, í Englendingavík og við Sandinn, þróast þar sem hentugast er að þjónusta báta og þar byggjast upp fyrstu verslunar- og íbúðarhúsin. Árið 1910 eru miðsvæði, þ.e. þétt blönduð byggð í bland við atvinnu, við Búðarklett og í brekkunni fyrir ofan Sandinn þar sem nú er Egilsgata. Þéttasta íbúðasvæðið er svo meðfram gömlu reiðleiðinni inn í bæinn, þar sem nú er Gunnlaugsgata. Árið 1910 eru engin hús við Borgarbraut á kaflanum milli Sneiðarinnar og Egilsgötu.

Á kortinu frá árinu 1929 má sjá að úti í Brákarey er komið athafnasvæði sem teygir sig inn á eyjuna og niður á höfnina á henni vestanverðri. Þá hefur miðsvæðið stækkað nokkuð, einkum í námunda við gatnamót Egilsgötu og Borgarbrautar. Einnig hefur talsverð uppbygging íbúðabyggðar orðið vestan Borgarbrautar á kaflanum milli Sneiðarinnar og Egilsgötu en mýrlendið heldur aftur af uppbyggingu við götuna að austanverðu. Þannig virðist sem mýrlendið gegni mikilvægu hlutverki í því að Skallagrímargarður og Kveldúlfsvöllur verði til og að haugarnir varðveitist. Íbúðabyggð rís hins vegar innan við mýrina, við Borgarbraut og Berugötu. Ólík landnotkun hefur því snemma verið aðskilin vegna náttúruvarslegra forsenda. Almennt má svo segja að tún liggi kringum íbúðabyggðina frá Englendingavík og inn eftir nesinu öllu.

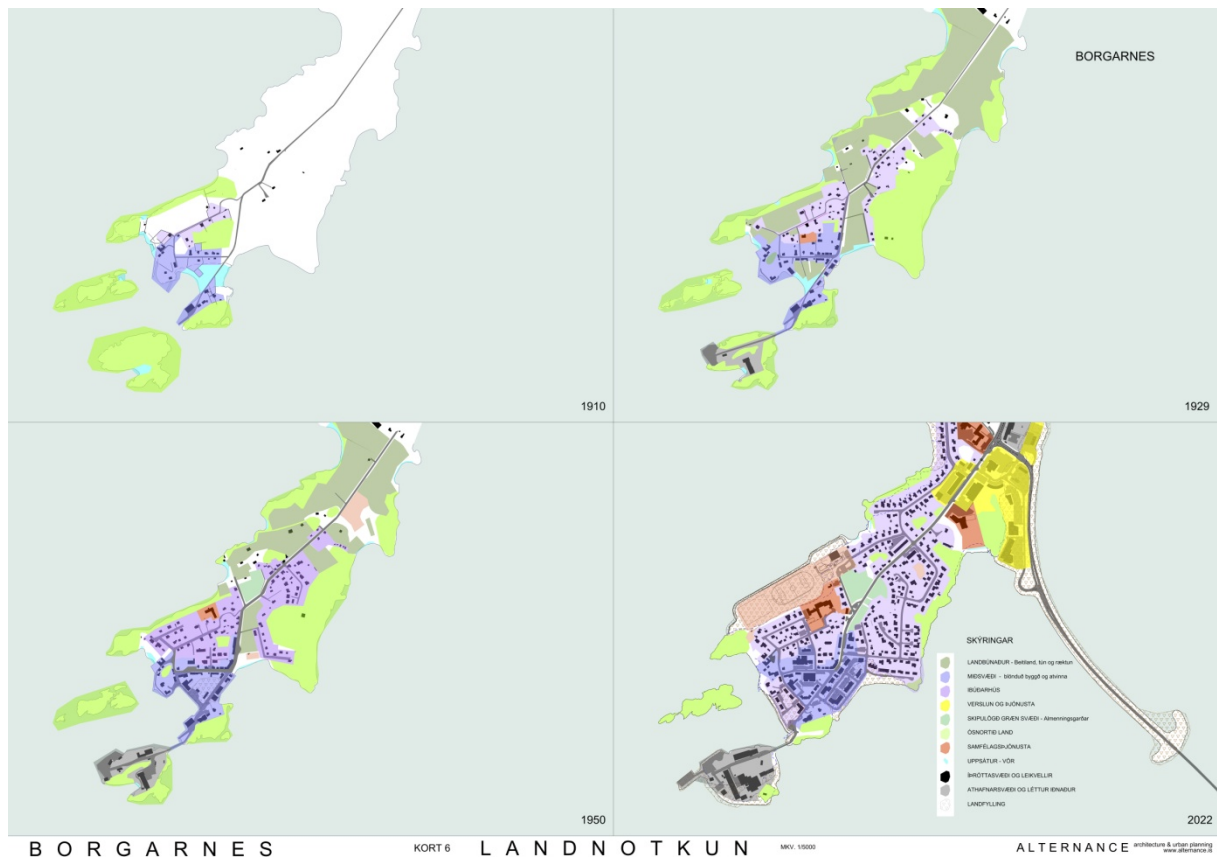
Árið 1929 eru fá kennileiti skráð á kort en notkun lóða merkt mjög nákvæmlega inn. Landnotkun sýnir sand þar sem lending virðist góð, stakkstæði, tún og kartöflugarða. Einnig er skýrt á kortunum hvar manir, hlaðnir veggir, stórgrýti og klettabelti afmarka lönd og strendur. Greinilegt er að stakkstæði voru á mörgum hæðum sem veittu góð skilyrði til þurrkunar. Suðurnesklettur eru bæði notaðir sem stakkstæði og fyrir utandyra ullarvinnu, en margar konur í Borgarnesi stunduðu slíka vinnu. Kartöflugarðar eru við mörg hús og svo finnast stærri garðar á afmörkuðum svæðum, eins og á Sandinum og móts við Neðri-Sandvík.

Líkt og á kortinu frá árinu 1929 er notkun lóða merkt nákvæmlega inn á kortið frá árinu 1950. Þar má einnig sjá að fyrstu stóru landfyllingarnar voru á Sandinum og í Hrognkelsavík. Landfyllingin á Sandinum er hluti af miðsvæðinu sem hefur styrkt sig í sessi. Þá hefur íbúðabyggð við Gunnlaugsgötu og í nálægum götum vaxið, sem og íbúðabyggð sunnan Borgarbrautar, við Berugötu, Sæunnargötu og Böðvarsgötu. Samtímis hefur athafnasvæði úti í Brákarey stækkað og styrkst.

Á nýjasta kortinu frá 2022 má sjá mikla breytingu. Sú athafnastarfsemi sem áður var í gamla bænum hefur að miklu leyti lagst af, og eru helstu örlagavaldarnir bygging Borgarfjarðarbrúar og niðurfelling áætlanasiglinga um höfnina í Brákarey. Miðsvæðið er lítið eitt stærra en það var árið 1950 og íbúðabyggðin í gamla bæjarhlutanum hefur stækkað lítið eitt. Innan þessara svæða má finna nokkur óskilgreind svæði sem vantar hlutverk. Þá er talsverður munur á raunverulegri landnotkun í gamla bæjarkjarnanum og þeirri sem sýnd er í gildandi Aðalskipulagi Borgarbyggðar 2010 - 2022. Innan við gamla bæjarhlutann hefur íbúðabyggð þéttst og styrkst mjög, og segja má að nesið sé nú nánast fullbyggt inn að verslunar- og þjónustusvæði við Brúartorg.

Þá hefur notkun og lega strandlínu gjörbreyst enda hafa víða verið settar umfangsmiklar landfyllingar. Á landfyllingum eru nú athafnasvæði í Brákarey, opinberar og atvinnubyggingar á Sandinum, stórt íþróttasvæði og sporður Borgarfjarðarbrúar með sínu nýja verslunar- og þjónustusvæði.

Vegna nálægðar við miðsvæði og verandi aðkomustaður áætlanasiglinga, verður Brákarey megin athafnasvæði byggðarinnar og er nú nær öll eyjan skilgreind með þeim hætti. Eftir niðurrif gamla sláturhússins og með dalandi athafnastarfsemi á undanförunum áratugum, hefur trosnað sú tenging sem var milli lands og eyju. Nauðsynlegt er að styrkja miðsvæðið sem hefur verið að láta undan síga fyrir einsleitri íbúðabygð. Væri miðsvæðið látið teygja sig út í eyju þá myndi það styrkja allan miðbæinn og gefa Brákarey nýtt hlutverk.



Kort 7. Helstu mótandi þættir

Á kortum eru sýndir þeir þættir sem einkanlega mótuðu bæinn á ólíkum tímum. Upplýsingar sem fást af kortum, myndum og rituðum lýsingum eru dregnar fram og flokkaðar. Leitað er sérstaklega eftir kennileitum, afmörkunum, mótum, leiðum, ásum og almenningsrýmum á hverjum tíma og hvernig þessir þættir þróast og hafa áhrif á bæjarmyndina.

Byggðin í Borgarnesi þróaðist frá sjónum og sandströndum yst á nesinu, þar sem aðstaða fyrir uppsátur var hagstæð. Þjóðvegurinn úr suðri var sjóleiðin, og veittu Sandurinn og Englendingavík góða aðstöðu. Á kortinu frá árinu 1910 má sjá verslunarhús í Englendingavík og verslunarhús ásamt Sláturhúsi Borgfirðinga við enda núverandi Brákarbrautar. Þessir staðir voru miðpunktur atvinnulífsins. Hús Sláturfélags Borgfirðinga og Sandurinn voru mikilvæg kennileiti sem nú eru horfin en á þessum stöðum standa enn elstu byggingar Borgarness, sem eru ein helstu kennileiti bæjarins. Leiðir um byggðina tóku mið af þessum lykilsvæðum. Önnur þeirra, þ.e. frá Englendingavík og inn eftir nesinu þar sem Gunnlaugsgata er nú, lagðist af í árána rás meðan hin, þ.e. frá sláturhúsinu og

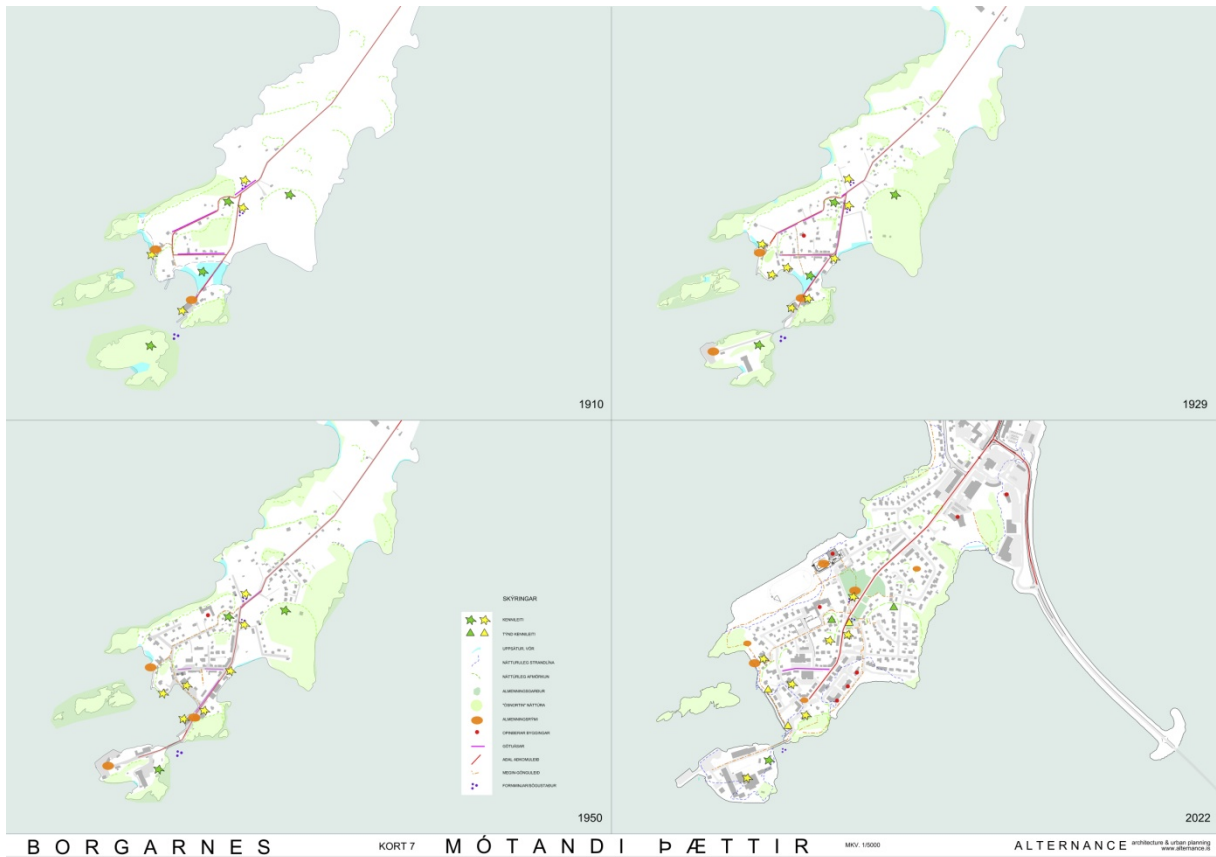
Sandinum og inn eftir nesinu þar sem núverandi Borgarbraut og Brákarbraut liggja, styrkti sig í sessi sem meginstofnæð gamla bæjarhlutans.

Landslagið er mjög mótandi þáttur í umhverfi Borgarness. Sjórinn er afmarkandi og nærvera eyja og fjalla mikil. Strandlínan er vogskorin, þar sem skiptast á klettur og sandstrendur sem veita gott uppsátur. Klettabeltin afmarka byggileg svæði, engi og mýrar. Staðsetning húsa og stefna þeirra er því ríkulega mótað af landslagi í upphafi byggðar.

Brú út í Brákarey er byggð árið 1929 og ný höfn er byggð. Þangað kemur ferjan og þar þróast helsta athafnasvæði bæjarins. Kennileitin, sem eru skráð á kortið frá árinu 1929, eru Brákarsund/-pollur, Skallagrímshaugur, Kveldúlfshaugur, Varðan á Brennuholti og Neðri-Sandvík. Þau eru fá og skráð með stórum skýrum stöfum sem undirstrikar mikilvægi þeirra. Sumar byggingar verða að kennileitum vegna staðsetningar sinnar, s.s. Salka á Miðneskletti og Hornið við Brákarbraut 1. Ásarnir inn í bæinn eru nokkuð skýrir. Borgarbraut kemur inn nesið á milli kletta og stefnir beint á Sneiðina. Þar kvíslast hún til suðurs með hlíðinni og svo rakleitt í átt að Brákarsundi. Brennuholt er hæsta hæðin og Varðan á henni er gamalt kennileiti fyrir ríðandi ferðalanga.

Kortið frá árinu 1950 er byggt á kortinu frá árinu 1929. Það sýnir sömu kennileiti ásamt viðbótarupplýsingum. Skallagrímshaugur og Kveldúlfshaugur eru greinilega mikilvægir ásamt Brákarsundi. Skróðgarði, Skallagrímgarði, er fundinn staður við Skallagrímshaug og verður garðurinn brátt eitt helsta almenningsrýmið í Borgarnesi. Úti í Brákarey rísa athafna- og verslunarbyggingar í nálægð við höfnina þar sem reglulega áætlunarsiglingar tengja saman landshluta. Lokið er við að byggja Mjólkursamlag Borgfirðinga árið 1939 en húsið var byggt eftir teikningum Guðjóns Samúelssonar. Byggingin verður mikilvægt kennileiti vegna áhugaverðs arkitektúrs. Þá standa víða gömul hús og eru sum þeirra helstu kennileiti bæjarins.

Mörg kennileiti hafa horfið í árunna rás eða hafa orðið lítt greinanleg. Kveldúlfshaugur er vart sýnilegur, landfylling er yfir Sandinum, hús Sláturfélags Borgfirðinga er horfið, Sneiðin illsjáanleg sem og Brennuholtið. Þá hafa byggingar eins og Hornið og Salka tapað mikilvægi sínu í umhverfinu. Brotthvarf sláturhússins undir Suðurnesjakletti leiddi jafnframt til brotthvarfs athafna- og almenningsvæðis við bygginguna, auk þess sem ásinn niður Brákarbraut tapaði mikilvægu kennileiti. Í seinni tíð hafa einnig miklar landfyllingar haft áhrif á umhverfið í Borgarnesi. Flutningur þjóðvegarins frá Brákarey yfir á Borgarfjarðarbrú færði atvinnulífið úr gamla bæjarhlutanum, og fyrir vikið hefur gamli bærinn fengið að talsverðu leyti að standa óáreittur og mikið til sloppið við stærri byggingar.



Kort 8. Helstu mótandi þættir í nærmynd



Kort 9. Áhugaverðir staðir fyrir þróun almenningsrýma

Í Borgarnesi eru fáir staðir sem hægt er að skilgreina sem raunveruleg torg. Helstu almenningsrýmin eru garðar, leiksvæði og opinberar byggingar. Á grunni niðurstaðna rannsókna á sviði sögu, borgarformfræði og umhverfissálfræði sem gerðar voru innan gamla bæjarhlutans í Borgarnesi, voru afmörkuð svæði sem talin eru hvað best henta til þróunar almenningsrýma. Hér er átt við svæði, þar sem fólk gæti safnast saman og dvalið utandyra, átt í samskiptum við umhverfið, skipulagt uppákomur og látið sér líða vel.

Horft var til þess að endurvekja þann gamla burðarás sem Borgarbraut og Brákarbraut mynduðu í gegnum gamla bæjarhlutann og út í Brákarey, endurvekja gömul kennileiti og endurbyggja horfin kennileiti. Saga gamla bæjarhlutans, uppgangur hans og hnignun er að miklu leyti skrifuð við umræddan ás og við göturnar standa byggingar sem hýst hafa mikilvæga starfsemi í gegnum tíðina. Að endurvekja ásinn og hefja hann til vegs og virðingar á nýjan leik en á öðrum forsendum en áður, ætti því að vera keppikefli.



Skallagrímargarður

Þegar allir punktar eru lagðir saman kemur ljós að þeir staðir sem fólk velur eru þessir: 1) kringum gosbrunn/tjörnina, og 2) nærri inngangi. Aðrir staðir eru á víð og dreif um garðinn.

Langsamlega flestir punktarnir eru skráðir helgina 2.-3. júlí þegar mjög gott veður var. Á öðrum tímum er mjög lítið skráð fyrir utan einn hóp sem kom 21. ágúst.

Helstu athafnir:

- 1) Kringum gosbrunn/tjörn.
 - a. Sitjandi – fólk situr á bekk og í grasi.
 - b. Standandi – fylgst með börnum að leika í vatninu.
- 2) Nærri inngangi.
 - a. Sitjandi – fólk kemur og situr stutta stund.
 - b. Standandi – fólk les á skilti.

Umferð gangandi:

Mjög lítil umferð gangandi um garðinn á þeim tímum sem skoðað er. Í september var ekkert mannlíf skráð í garðinum þegar horft er á alla athugunartíma.

Niðurstöður:

Það sem vekur mesta athygli þarna er hversu fáir kjósa að dvelja í garðinum, þrátt fyrir gott aðgengi, góða aðstöðu, fallett umhverfi og mjög gott veður. Mesta aðdráttaraflíð hefur gosbrunnur sem er austan við miðju garðsins og svo svæðið nærri inngangi. Miðjan í garðinum hefur ekki aðdráttarafl þegar kemur að því að dvelja þar. Önnur svæði í garðinum eru notuð að því virðist nokkuð tilviljanakennt.

Svæðið framan við garðinn er lítið sem ekkert notað.

Við Landnámssetrið

Þegar allir punktar eru lagðir saman kemur í ljós að þeir staðir sem fólk velur eru: 1) upp við listaverkið, 2) þar sem horft er út á Brákarsund og yfir á Brákarey, og 3) við upphaf göngustígs að sunnanverðu.

Helstu athafnir:

- 1) Við listaverkið.
 - a. Sitjandi – fólk tyllir sér þarna niður og nýtur útsýnisins þegar veður er gott.
 - b. Standandi – fólk sækir í öllum veðrum.
- 2) Horft yfir Brákarsund og yfir á Brákarey.
 - a. Standandi – fólk stendur og horfir.
- 3) Við upphaf göngustígs að sunnanverðu.
 - a. Standandi – fólk stendur og horfir.

Niðurstöður:

Mjög sundurlaust mannlíf er á svæðinu og í raun lítið að gerast. Listaverkið hefur hvað mest aðdráttarafl, enda gefur staðurinn kost á fallettu útsýni yfir Borgarfjörð, Skarðsheiði og Hafnarfjall. Fólk sækir staðinn í fjölbreyttum veðrum en sest ekki niður nema ef veðrið er gott. Þá er nokkuð

afgerandi dvalarstaður fólks við upphaf göngustígs fyrir Englendingavík, þar sem horfa má yfir Brákarsund og á Brákarey. Annar útsýnisstaður er við upphaf göngustígs meðfram ströndinni að sunnanverðu. Gefur sá staður einnig færi á fallegu útsýni yfir Borgarfjörð, Skarðsheiði og Hafnarfjall.

Englendingavík

Helsta aðdráttarafl svæðisins er: 1) útisvæðið beint framan við kaffihúsið, og 2) fjaran framan við kaffihúsið.

Helstu athafnir:

- 1) Útisvæðið beint framan við kaffihúsið.
 - a. Sitjandi – mjög margt fólk sem situr á palli við kaffihúsið þegar veðrið er mjög gott, en lítið sem ekkert á öðrum tímum.
- 2) Fjaran framan við kaffihúsið.
 - a. Standandi – fólk nýtur útsýnis, les á skilti – en einkum þegar veðrið er gott.
 - b. Líkamleg virkni – fólk leikur sér í fjörunni – einkum krakkar þegar veðrið er mjög gott.

Umferð gangandi:

Um göngustíginn fyrir Englendingavík er mjög lítil umferð gangandi vegfarenda – 2-3 manneskjur að jafnaði á 15 mínútum þegar best lætur.

Niðurstöður:

Mjög fallegt svæði og á heildina lítið er svæðið mjög vinsælt þegar veðrið er gott. Á öðrum tímum er mannlíf þar fremur fábrotið.

Brúartorg

Þegar allir punktarnir eru lagðir saman kemur í ljós að þeir staðir sem fólk kys helst að dvelja á eru: 1) við vegg milli byggingar og bílastæðis við suðausturhlið Hyrnunnar, og 2) við suðurhorn byggingarinnar. Aðrir dvalarstaðir eru framan við suðvesturhlið byggingarinnar og vesturhorn.

Helstu athafnir:

- 1) Veggur framan við suðvesturhlið byggingar.
 - a. Sitjandi – fólk að bíða og fólk að fá sér kaffibolla/ís.
 - b. Standandi – ýmsar athafnir, fólk staldrar við til að borða ís, spjalla úti á bílastæði, hagræða í bílnum o.s.frv.
- 2) Suðurhorn.
 - c. Sitjandi – fólk dvelur þarna, nýtur sólar, spjallar, borðar og drekkur.
 - d. Standandi – fremur lítið um að fólk standi þarna meðan það dvelur.
- 3) Aðrir staðir.
 - e. Sitjandi – fólk situr á bekkjum við vesturhornið. Það situr einnig sunnan við leiksvæðið.
 - f. Standandi – eitthvað er um að fólk staldri við til að borða ís og spjalla.
 - g. Líkamleg virkni – börn að leika sér á leiksvæðinu.

Niðurstöður:

Suðurhornið er dvalarstaðurinn. Þetta svæði er það sem býr augljóslega yfir mestum gæðum kringum Hyrnuna. Á svæðinu er að finna bekki og borð sem auka gæði umhverfisins og bjóða upp á möguleika til fjölbreyttari athafna, sem aftur lengir dvalartíma sumra. Þegar líður á daginn færast dvalarstaður fólks meira til vesturs, en það svæði hefur ekki sama aðdráttarafl. Vissulega er svæðið síður aðlaðandi í samanburði við suðurhornið, bæði hvað varðar útsýni og nálægð við bílaumferð en aðrar aðstæður gætu einnig skipt hér máli, s.s. tími dags þegar aðstæður eru sem vænlegastar.

Niðurstöður sýna að veggurinn framan við bygginguna að suðvestanverðu gegnir mjög mikilvægu hlutverki, þar sem hann býður upp á annars konar sætaval og/eða stuðning við bakið þegar staðið er. Niðurstöðurnar sýna því frekar mikilvægi lóðréttra elementa í umhverfinu frekar en gæði umhverfisins.

Gæðaviðmið

Notaður er spurningarlisti sem kallast Gæðaviðmið (*e. Quality Criteria Index (QCI)*) til að meta gæði opinna almenningsrýma. Listinn inniheldur 44 atriði sem flokkast í 5 flokka:

1. **Samlögun fólks og svæðis** (t.d. viðvera fólks á ólíkum aldri og kyni, er svæðið skýrt afmarkað og aðgengilegt).
2. **Merkingarbærar athafnir** (t.d. hentar svæðið til fjölbreyttra athafna, er einhvers konar starfsemi tengd svæðinu).
3. **Þægindi** (t.d. býður svæðið upp á félagsleg samskipti, tekur hönnun mið af veðri, hver er staða viðhalds).
4. **Öryggi** (t.d. er svæðið öruggt á ólíkum tímum dags, er fólk á svæðinu, er gætt að umferðaröryggi).
5. **Ánægja** (t.d. er áhugaverður arkitektúr fyrir hendi, eru falleg áreiti á svæðinu, heldur svæðið utan um mannlífið, er svæðið áhugavert).

Hvert atriði er metið á kvarðanum 0 - 3, þar sem hærrí einkunn gefur til kynna aukin gæði umhverfis í þágu mannlífs.

Þrír rannsakendur mátu eftirfarandi fjögur svæði í júlí 2021.

Skallagrímsgarður

Niðurstöður gæðaviðmiða sýna að einkunn garðsins er 2,07 stig af 3 mögulegum. Hæst skorar garðurinn á þættinum *samlögun fólks og svæðis* eða 2,71 stig. Garðurinn dregur að sér ólíka hópa, s.s. karla og konur, börn og fullorðna, svæðið tekur vel á móti fólki og er aðgengilegt ólíkum hópum. Garðurinn skorar næst hæst á *merkingarbærum athöfnum* (2,14 stig) og styður því nokkuð vel við fjölbreyttar athafnir fólks, óháð tíma dags og árstíma. Umhverfið býður einnig upp á ýmis áhugaverð áreiti sem ýta undir dvöl innan svæðisins og bæta gæði hennar. Þættirnir *þægindi*, *öryggi* og *ánægja* skora rétt ofan við miðju (um 1,90 stig). Hvað *þægindi* varðar þá býður svæðið upp á fjölmarga möguleika á að setjast niður á bekki, það veitir vörn gegn vindi og umhverfinu er vel viðhaldið. Á hinn bóginn hvetur svæðið ekkert sérstaklega til félagslegra samskipta, það er lítið um óformlegt sætaframboð og hönnun tekur ekki mið af sól eða regni. Svæðið er fremur lítið notað og löngum stundum eru fáir eða engir innan þess. Þetta hefur áhrif á tilfinningu um *öryggi*. Engu að síður er svæðið talið öruggt að degi til, það eru sjónrænar og efnislegar tengingar fyrir hendi við aðliggjandi götur og svæði og svo er svæðið alfarið bílfrítt. Svæðið er grænt svæði og feegurð þess er mikil, sem hefur áhrif á *ánægju*. Það er í mannlegum skala og byggingar sem fylgja ytri mörkum eru einnig í góðum skala. Arkitektúr húsanna er samt fremur fábrotinn og kennileiti eru af skornum skammti.

Við Landnámssetrið

Niðurstöður gæðaviðmiða sýna að einkunn svæðisins er 1,45 stig af 3 mögulegum. Hæst skorar svæðið í þættinum *öryggi* eða 2,13 stig. Segja má að öryggi svæðisins byggist einna mest á því að viðvera fólks er þar þó nokkur yfir daginn, og flestir sem sækja svæðið heim, gera það í tilteknum tilgangi. Þá hefur það einnig jákvæð áhrif á svæðið að það er úr leið fyrir hina almennu umferð, það er því lítið um óþarfa umferð fólks um svæðið og sú umferð er fremur hæg. Þátturinn *samlögun fólks og svæðis* skorar næsthæst eða 2,0 stig. Þyngst vegur hversu opið og aðgengilegt svæðið er fyrir fjölbreyttan hóp fólks. Þátturinn *ánægja* fær einkunn rétt neðan við miðpunkt skalans eða 1,45 stig,

en það skýrist af því að svæðið er í aðra röndina „einskismannsland“, en engu að síður er stærð þess í mannlegum skala og á jöðrum þess má sjá fallegar, sögulegar byggingar og fallega brú. Svæðið í núverandi mynd býður ekki upp á fjölbreyttar athafnir, þar sem snúningsstæði fyrir rútur og heldur fábrotið opið dvalarsvæði eru í aðalhlutverki og draga mjög úr þættinum *merkingarbærar athafnir* (1,14 stig). Loks má nefna þáttinn *þægindi* sem fær 0,82 stig, en fátt á svæðinu er í þá veru.

Englendingavík

Niðurstöður gæðaviðmiða sýna að einkunn svæðisins er 1,57 stig af 3 mögulegum. Hæst skorar svæðið samlögun í *samlögun fólks og svæðis* eða 2,14 stig af 3 mögulegum. Fjölbreyttir hópar fólks geta sótt svæðið heim, það er nokkuð vel skilgreint og aðgengilegt. Þá skorar þátturinn *ánægja* nokkuð ofan við miðpunkt kvarðans (1,82 stig) en náttúra svæðisins er einkar aðlaðandi og fléttast hún og byggðin fallega saman. Meira mætti þó gera í því að lyfta gæðum hins mannlega umhverfis til að skapa sterkari forsendur fyrir mannlífi. Þátturinn *öryggi* hittir nákvæmlega miðpunkt kvarðans (1,50 stig) en svæðið er talið öruggt að degi til auk þess sem bílaumferð er víðs fjarri. Á hinn bóginn vinnur óregluleg viðvera fólks á móti öryggisupplifun á svæðinu, auk þess sem svæðið er býsna afskekkt í bæjarmyndinni og tiltölulega fáir sem eiga þangað erindi. Þá skorar þátturinn *þægindi* neðan við miðpunkt kvarðans (1,27 stig) en svæðið styður á margan hátt vel félagsleg samskipti, einkum þó á útisvæðinu við kaffihúsið. Aðrir möguleikar til félagslegra samskipta eru takmarkaðir. Þá tekur hönnun svæðisins lítið tillit til veðurfars. Staðhættir á svæðinu setja fjölbreyttum athöfnum nokkrar skorður, þó vissulega opni umhverfið tækifæri fyrir áhugaverðar athafnir eins og leik í fjöru. En heilt yfir draga staðhættir svæðisins niður einkunn þáttarins *merkingarbærar athafnir* (1,14 stig).

Brúartorg

Niðurstöður gæðaviðmiða sýna að einkunn svæðisins kringum Hyrnuna er 1,34 stig af 3 mögulegum sem er neðan við miðpunkt kvarðans. Hæst skorar svæðið á þættinum *samlögun fólks og svæðis* eða 2,14 stig, en í samræmi við hlutverk og tilgang svæðisins er þar að finna fjölbreytta flóru fólks auk þess sem það er aðgengilegt öllum sem þangað sækja. Sömuleiðis er svæðið opið og hefur sterkar tengingar við nærliggjandi svæði, sem vegur þungt á þættinum *öryggi* (2,0 stig) sem og að viðvera annars fólks er nær stöðug á svæðinu frá morgni til kvölds. *Öryggi* vegna umferðar er á hinn bóginn fremur lítið á svæðinu. Þættirnir *merkingarbærar athafnir*, *þægindi* og *ánægja* skora hins vegar á neðri hluta kvarðans eða á bilinu 0,73 - 1,18 stig, enda tekur hönnun svæðisins almennt mjög lítið tillit til þeirra þátta og hlutverk þessi mjög skýrt skilgreint.

Heildarniðurstöður og vangaveltur

Skallagrímgarður: Í heild sýna niðurstöðurnar gæðaviðmiða fram á mikla yfirburði Skallagrímgarðs þegar kemur að gæðum þeirra opnu svæða sem skoðuð eru hér. Garðurinn fær hæstu einkunn á 4 af 5 þáttum, og sker hann sig hvað mest úr þegar kemur að þáttunum *merkingarbærar athafnir* og *þægindi*. Þá sker hann sig einnig talsvert frá þegar horft er á þáttinn *samlögun fólks og svæðis*.

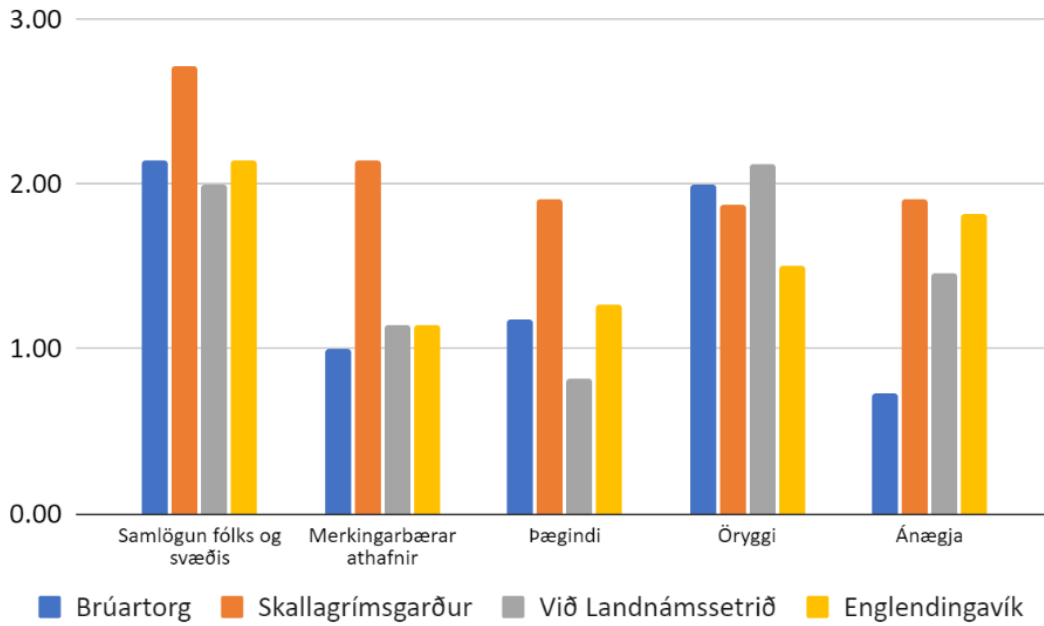
Helsta áskorun Skallagrímgarðs er hins vegar hversu fáir nýta hann og einhvern veginn nær hann ekki að grípa athygli fólks. Gangandi vegfarendur eru sjaldséðir, fólk keyrir framhjá honum, á leið eitthvert annað, t.d. í sund, út í Brákarey eða á Landnámssetrið. Til að auka nýtingu fólks á garðinum er mikilvægt að efla umgjörð hans, t.d. með aukinni kynningu en einnig með því að skapa segul á torginu framan við garðinn. Takist það, er líklegt að styrkari forsendur fyrir mannlífi í gamla

bæjarhlutanum muni skapast.

Englendingavík: Samkvæmt gæðaviðmiðum fær Englendingavík næsthæstu einkunn þeirra svæða sem skoðuð voru. Svæðið skorar nokkuð hátt á *samlögun fólks og umhverfis*, líkt og öll svæðin í raun gera, en einnig skorar það ofan við miðpunkt kvarðans þegar kemur að *ánægju*. Svæðið býr yfir mjög áhugaverðum möguleikum en mikilvægt er að hófleg uppbygging haldist í hendur við náttúru og sögu svæðisins. Fremur lítið mannlíf er á svæðinu nema þegar veður er gott. Víst má telja að hófleg styrking á manngerðu umhverfi á svæðinu gæti gert mikið í því að auka aðdráttarafl þess en þar fyrir utan er einnig mikilvægt, vegna staðsetningar svæðisins í bæjarmyndinni, að seglar verði búnir til annars staðar í gamla bæjarhlutanum, s.s. framan við Skallagrímgarð og við Landnámssetrið, í því skyni að brúa bilið milli Englendingavíkur og þeirra staða sem flest fólk hefur viðkomu, s.s. Brúartorgs. Takist vel til gæti svæðið sannarlega verið íbúum og gestum til mikils gleðiauka.

Við Landnámssetrið: Svæðið fær lítið eitt lægri einkunn en Englendingavík. Sennilega býður það upp á mestu og áhugaverðustu uppbyggingarmöguleikana af þeim fjórum svæðum sem til athugunar voru, enda minnir núverandi ástand þess helst á óplægðan sögulegan akur. Uppbygging á svæðinu þarf að taka mið af því að skapa skýra umgjörð um svæðið og mannlífið sem þar þrífst. Nauðsynlegt er jafnframt að gefin séu tækifæri til að njóta þess útsýnis sem svæðið býður upp á.

Brúartorg: Brúartorg sker sig frá hinum þremur svæðunum með þeim hætti að svæðið er utan gamla bæjarhlutans eins og hann hefur verið skilgreindur í verkefninu auk þess sem svæðið hefur mjög skýrt afmarkað hlutverk. Brúartorg má því í þessu samhengi líta á sem nokkurs konar viðmiðunarpunkt, þar sem lögð er áhersla á mjög afmarkaða starfsemi, greitt aðgengi bílaumferðar og massatúrisma en minna gert með að skapa mannlíf utandyra og aðstæður í þeim tilgangi að auka dvalartíma fólks. Af þeim fjórum svæðum sem til athugunar voru, var einkunn svæðisins sú lægsta en þó ekki mikið lægri en einkunnir svæðisins við Landnámssetrið og í Englendingavík, þó vissulega byggist einkunnir þessara svæða á ólíkum forsendum. Brúartorg er án efa fjölsóttasti staðurinn í Borgarnesi og mikilvægt að horfa til þess hvernig laða megi, þó ekki væri nema lítið brot af gestunum, niður í gamla bæjarhlutann. Til að svo megi verða þarf að skapa tengingar og segla milli Brúartorgs og valinna svæða í gamla bæjarhlutanum en gæta þarf þess að halda í gæði sem þar er að finna, t.d. með göngu- og/eða hjólatengingum, en með því móti má bjóða gestum upp á áhugaverða upplifun í Borgarnesi án þess að slíkt gangi á lífsgæði íbúanna.



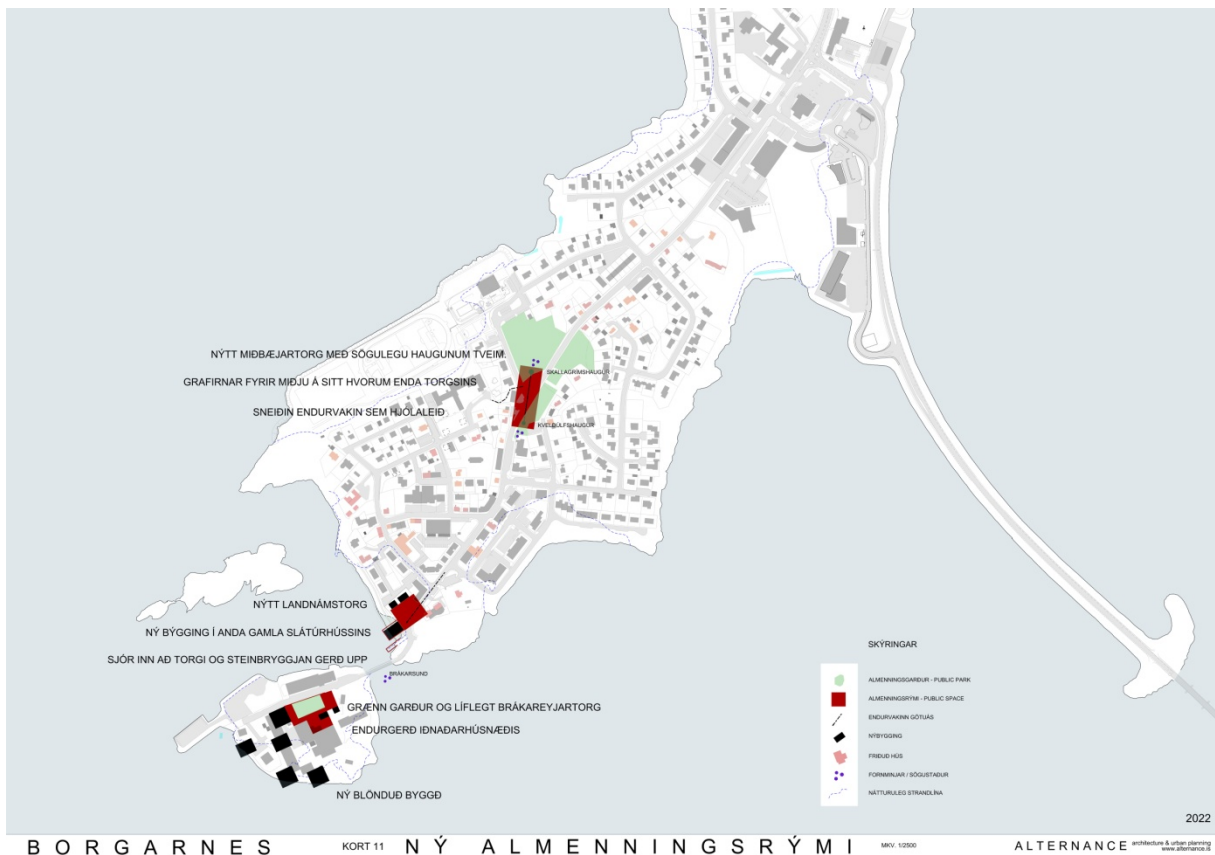
Brákarey: Þó Brákarey hafi ekki verið hluti af vettvangskönnuninni fóru rannsakendur yfir í eyna til að gefa mannlífi þar auga. Í þeim þremur skiptum sem farið var út í eyjuna sást engin manneskja á ferli. Í sjálfu sér kemur slíkt ekki á óvart, því lítið er að sækja þangað eins og málum er háttað. Að því sögðu hafa hafnarmannvirki þó tilhneigingu til að draga fólk að sér en klárlega væri hægt að virkja meira og betur höfnina ef vilji er til að auka mannlíf í eyinni, í því ásigkomulagi sem hún er í dag.

E- Tillögur

Kort 11. Tillaga að nýjum almenningsrymum

Af þeim svæðum sem komu til greina eru þrjú valin, þ.e. þau sem þóttu hvað álitlegust til að glæða líf í gamla bæjarhlutann. Í tillögunni er horft til þess að mynda keðju áhugaverðra almenningsryma sem hafa aðdráttarafl og hvetja fólk til að dvelja lengur í bænum og njóta hans með virkum hætti. Mikilvægt er að tengingar milli almenningsrymanna séu aðlaðandi auk þess sem skapa þarf áhugaverða tengingu milli Brúartorgs og nýs miðbæjartorgs fyrir gangandi og hjólandi vegfarendur, en slík tenging mun vega þungt í því að færa líf í gamla bæjarhlutann.

Á kortum er hvert þeirra þriggja almenningsryma sem dregin eru fram gróflega útlistað. Hér á eftir eru í stuttu máli færð rök fyrir vali hvers svæðis, en þar fyrir utan tengjast þau sín á milli og taka þátt í að mynda sterkari heild.



Skallagrímstorg eða Kveldúlfstorg

Nýtt miðbæjartorg í hjarta gamla bæjarhlutans milli Skallagrímshöfða og Kveldúlfsvallar, þar sem byggð og garðar eru sameinaðir. Torgið myndar nokkurs konar hlið inn í gamla bæjarhlutann, þar sem grafir Skallagríms og Kveldúlfs standa vörð. Grafirnar eru algjörlega einstakar þar sem þær tengja nútímann við sögu og mannlíf fyrir meira en 1100 árum og mynda grunnstoð í einu frægasta verki Íslendingasagna - Egilssögu. Að slíkar gersemar skuli vera aðgengilegar með þeim hætti sem raun ber vitni í Borgarnesi er fáheyrt á Íslandi og skapa sérlega áhugaverð tækifæri.

Byggingar á svæðinu eru frá ýmsum tímum og býr byggðin yfir fjölbreyttum arkitektónískum einkennum. Þarna eru íbúðarhús, opinberar byggingar og þjónusta. Frá svæðinu liggja leiðir til allra átta; niður Borgarbraut, að sundlaug um Skallagrímgarð og/eða Skallagrímögötu, upp Sneiðina eða niður Berugötu. Mikilvægt er að þessum tengingum sé öllum viðhaldið í einhverri mynd svo svæðið hafi sem víðasta skírskotun til miðbæjartorgs.

Niðurstöður athugana sýna að Skallagrímgarður býr yfir miklum umhverfisgæðum en er tiltölulega lítið notaður. Vegghleðslur og mismunandi hæðarlega skilja garðinn frá göturými Borgarbrautar, loka hann af og einangra. Bílastæði framan við garðinn auka enn á einangrun hans og brjóta upp heildarmyndina, þ.e. garðana tvo og göturýmið, með óæskilegum hætti.

Mikilvægt er því að opna framhlið Skallagrímgarðs, mynda tengingu milli hans og Kveldúlfsvallar og gera svæðið framan við garðinn og göturýmið áhugaverðara í þágu mannlífs og miðbæjarstemningar.

Markmiðið er að búa til öflugt torg fyrir íbúa, þar sem t.d. væri hægt að sameinast við uppákomur og hátíðarhöld, en einnig upplifa og njóta þeirra umhverfisgæða sem fyrir hendi eru og þeirrar sögu sem staðurinn/svæðið hefur að geyma.

Endurgerð gamla sláturhússins ásamt nýju torgi (Landnámstorg eða Brákarbrúartorg)

Gamla sláturhúsið var mikilvægt kennileiti við enda Brákarbrautar og mikilvægt tákni í sögu Borgarness. Húsið stóð út í sjóinn og við það var afmarkað athafna- og almenningssvæði sem og steinbyggja. Þegar húsið var og hét lokaði það sjónlínunni niður Brákarbraut og markaði þannig ásinn niður að sjó auk þess að mynda nokkurs konar áningarstað eða hlið á leiðinni út í Brákarey. Gamlar myndir sýna glögg mikilvægi þessa húss í bæjarmyndinni og -landslaginu, og lífið sem var í kringum það.

Með endurbyggingu gamla sláturhússins í þeirri mynd sem vísar til fyrri tíma, bæði hvað varðar arkitektúr og staðsetningu, má endurvefja þau jákvæðu áhrif sem húsið hafði fyrir bæjarmyndina og -landslagið. Ný bygging þarf að taka sterklega mið af hlutföllum gamla sláturhússins og mynda sterka tengingu við Brákarsund og gömlu steinbyggjuna. Tilvísun í sögu svæðisins endurvefur minningar og svæðið endurheimtir þann sess sem því ber og það á skilið. Þáttur nýbyggingarinnar í að marka ásinn niður Brákarbraut mun auka mikilvægi hennar, götunnar og torgsins.

Á þessum stað er sannarlega kjörið tækifæri fyrir áhugavert hús sem nýtast mun samfélaginu, hvort sem það verður fyrir yfirbyggðan markað, verslun eða annars konar starfsemi opna almenningsi. Þá er ljóst að gömlu byggingarnar undir Suðurnesjakletti, sem eru með þeim elstu í Borgarnesi og sú starfsemi sem fer fram innan veggja þeirra, gefa svæðinu einnig aukið vægi og enn sterkari tengingu við fyrri tíma og athafnalíf.

Rannsóknir sýna að umhverfið milli núverandi húsa á svæðinu hefur lítið aðdráttarafl enda er uppbygging umhverfisins ómarkviss og án allra einkenna. Núverandi umhverfi skapar því ekki auðugt mannlíf, þrátt fyrir sögulegt mikilvægi, fallega staðhætti og útsýni. Mikilvægt er því að afmarka torg sem gæti blásið lífi í svæðið og skapað tengingar til allra átta og ólíkra tíma. Slíkar aðgerðir munu verða til þess fallnar að auka aðdráttarafl og virkni almenningsrýmisins. Hlutföll og samþætting

bygginga, tengingar, saga, menning, fjölbreytni, byggingarefni, útsýni og notkun eru undirstöðuþættir í gæðum almenningsrýmisins og í að skapa aðdráttarafl. Svæðið býr yfir geysilega miklum möguleikum til uppbyggingar og ætti markmiðið að vera markviss og aðlaðandi heildarhönnun sem fellur vel að umhverfinu og býður upp á sem fjölbreyttasta notkunarmöguleika og nýtingu.

Brákarey

Lögð er áhersla á varðveislu sögulegra iðnaðarbygginga. Þar má helst nefna sláturhúsið, frystihúsið og bifreiðaverkstæði sem voru mikilvæg í bæjarlífinu og eru kennileiti vegna útlits og staðsetningar. Yfirleitt er ekki beinn fjárhagslegur hagnaður fyrir byggingaraðila af verndun og endurgerð húsa á borð við þessi en hagnaður samfélagsins er verulegur og allar líkur á slíkur menningararfur skili sér í auknu verðmæti nærliggjandi húsa og umhverfis, auknu aðdráttarafli og bættri staðarímynd.

Lagt er til að grænu svæði verði komið upp út í eygni til að auka umhverfisgæði og að það verði hluti af almenningsrými (Brákareyjartorgi). Þá verði hugað að því að nýbyggingar sem þar munu rísa styrki athafnastarfsemi í eygni. Jafnframt að þar verði reist íbúðabyggð.

Fábrotið mannlíf og lítil athafnastarfsemi er nú í eygni og því má segja að verðmætt svæði, sem býður upp á margþætta möguleika, sé lítið sem ekkert nýtt. Sé horft til sögulegs mikilvægis eyjunnar, staðsetningar hennar, þeirra gæða og innviða sem þar er að finna og þess hversu stórt hlutverk hún hefur leikið í sögu og þróun Borgarness, blasir við aragrúi tækifæra fyrir íbúabyggð, minniháttar athafnastarfsemi, hvers konar skapandi greinar, dægradvöl, aðlaðandi almenningsrými fyrir íbúa og gesti o.fl. Gæta þarf verulega að því að sú uppbygging sem mun eiga sér stað, sé í nákvæmum takti við uppbyggingu nærliggjandi svæða og uppbyggingu þess megináss sem fyrir hendi er milli Brúartorgs og Brákareyjar. Með öðrum orðum verði horft á uppbygginguna með heildstæðum hætti, t.d. varðandi sögu, mannlíf, aðgengi íbúa og annarra að gæðum umhverfisins, upplifun, bílaumferð o.s.frv., svo eyjan geti hér eftir sem hingað til eflt byggð og þjónað íbúum í Borgarnesi.

Kort 12. Þrívíddaruppdrættir sem sýna tillögur að nýjum almenningsrýmum



Séð úr norðri



Séð úr suðri

Kort 13. Tillaga að þróun og verndun ákveðinna götumynda og styrkir til uppbyggingar

Götumyndir gamla miðbæjarins eru afar mikilvægar fyrir ímynd bæjarins og stolt íbúa. Þær draga að fólk og fyrirtæki. Með vel skipulagðri stefnu í að styðja við endurgerð ákveðinna bygginga og þróa nýbyggingar, götugögn og frágang á öðrum vel völdum stöðum mun ásýnd bæjarins og efnahagur verða betri og vellíðan íbúa aukast. Í viðauka má sjá kort sem sýnir hvar lagt er til að götumyndir séu verndaðar og jafnframt er bent á hvað mætti betur fara.



Heimildaskrá

Almennt

Carmona Matthew. (2019). Principles for public space design, planning to do better. *Urban Design International*, 24, 47-59.

Conzen Michael P. (1969). Spatial Data from Nineteenth Century Manuscript Censuses: A Technique for Rural Settlement and Land Uses Analysis. *The Professional Geographer*, 21(5), 337-343.

Gehl Jan, Svarre Birgitte. (2013). *How to Study Public Life*. Islandpress. Washington-Covelo-London.

Lelarge Astrid, Birgir Þrostur Jóhannsson, Sigríður Birna Sigurðardóttir. (2020). *Multidisciplinary assessment of public space (MAPS): The case of Ingólfstorg*. Alternance Architecture & Urban Planning. Reykjavík. [birt á vef]. Sótt af https://www.skipulag.is/media/pdf-skjol/MAPSIngolfstorg_2020_lokautgafa.pdf

Lynch Kevin. (1984). *Good City Form*. MIT Press. Cambridge.

Mehta Vikas. (2014). Evaluating Public Space. *Journal of Urban Design*, 19(1), 53-88.

Id. (2007). Lively Streets: Determining Environmental Characteristics to Support Social Behavior. *Journal of Planning Education and Research*, 27(2), 165-187.

Sigríður Kristjánsdóttir. (2003). Jaðarbelti borga. í Páll Björnsson (ritstj.), *Borgarbrot. Sextán sjónarhorn á borgarsamfélagið*. Borgarfræðasetur og Háskólaútgáfan. Reykjavík, 104-118.

UNESCO. (2011). *Recommendation on the Historic Urban Landscape, including a glossary of definitions*. Paris. [birt á vef]. Sótt af <https://whc.unesco.org/uploads/activities/documents/activity-638-98.pdf>

Borgarnes

Egill Ólafsson, Heiðar Lind Hansson. (2017). *Saga Borgarness I. Byggðin við Brákarpoll*. Borgarbyggð. Borgarnes.

Id. (2017). *Saga Borgarness II. Bærinn við Brúna*. Borgarbyggð. Borgarnes.

Einar E. Sæmundsen. (2005, 9. maí). Íslenskir skemmtigarðar. Skallagrímgarður í Borgarnesi. *Morgunblaðið*. [birt á vef]. Sótt af <https://www.mbl.is/greinasafn/grein/1016564/>

Elín Ósk Hreiðarsdóttir (ritstj.). (2009). *Fornleifaskráning á völdum jörðum í Borgarbyggð*. Fornleifastofnun Íslands. Reykjavík.

Guðlaug Erna Jónsdóttir. (2019). *Borgarvogur*. Borgarbyggð. Húsakönnun greinagerð. Borgarnes.

Guðmundur Magnússon. (2017, 25. maí). Brákarpollur lífæðin í upphafi. *Morgunblaðið*. [birt á vef]. Sótt af <https://timarit.is/page/6897060#page/n27/mode/2up>

Margrét Guðjónsdóttir. (2021). Húsaskýrsla Aðalskipulag Borgarbyggðar. Gögn í vinnslu fyrir Borgarbyggð.

María Lísbet Ólafsdóttir. (2012). *Brákarey í Borgarnesi - Tillaga að breyttu skipulagi* [BS – ritgerð, Landbúnaðarháskóli Íslands]. Skemman. <https://skemman.is/handle/1946/13239>

Rósa Hlín Hlynsdóttir. (2008). *Hvernig þróaðist byggð í Borgarnesi?* [BS – ritgerð, Landbúnaðarháskóli Íslands].

Sigursteinn Sigurðsson. *Gamli Bærinn í Borgarnesi. Hönnun Brákartorgs*. Greinagerð.

Svavar Hávarðsson. (2012, 29. september). Saga stangveiða: Niðursuða James Ritchie á Hvítárlaxi. *Vísir*. [birt á vef]. Sótt af <https://www.visir.is/g/2012784898d>

Póra Margrét Júlíusdóttir. (2018). *Ylströnd í Borgarnesi* [BS – ritgerð, Landbúnaðarháskóli Íslands]. Skemman. <https://skemman.is/handle/1946/33493>

Safnahús Borgarfjarðar. (2013). *Arabía. Egilsgata 10*. [birt á vef]. Sótt af http://safnahus.is/wp-content/uploads/2016/11/3_Arab%C3%ADa.pdf

Safnahús Borgarfjarðar. (2013). *Dalur. Hvammur í Dal, Borgarbraut 20*. [birt á vef]. Sótt af http://safnahus.is/wp-content/uploads/2016/11/2_Dalur-1.pdf

Safnahús Borgarfjarðar. (2020). *Gunnlaugsgata 21 og 21B*. [birt á vef]. Sótt af <https://safnahus.is/gunnlaugsgata-21-og-21b/>

Safnahús Borgarfjarðar. (2013). *Hlíðartúnshúsin í Borgarnesi*. [birt á vef]. Sótt af <http://safnahus.is/wp-content/uploads/2016/11/HI%C3%AD%C3%B0art%C3%BAsh%C3%BAsin.pdf>

Safnahús Borgarfjarðar. (2013). *Kaupangur. Brákarbraut 11b, Bæjar-Jóns hús, Suðurfrá*. [birt á vef]. Sótt af http://safnahus.is/wp-content/uploads/2016/11/1_Kaupangur.2016.-pdf.pdf

Safnahús Borgarfjarðar. (2013). *Svarhóll. Gunnlaugsgata 9*. [birt á vef]. Sótt af http://safnahus.is/wp-content/uploads/2016/11/4_Svarfh%C3%B3ll.pdf

Það verður fallett í Englendingavík þegar allt er tilbúið. (2005, 9. október). *Morgunblaðið*. [birt á vef]. Sótt af <https://www.mbl.is/greinasafn/grein/1042864/>

150 ára saga Borgarness í gegnum linsuna. (2017, 22. mars). *Morgunblaðið*. [birt á vef]. Sótt af https://www.mbl.is/frettir/innlent/2017/03/22/150_ara_saga_i_gegnum_linsuna/

Ljósmyndir og kort

Forsíða

Alternance – arkitektúr og skipulag, 2022.

Bls.10

- A. A. bls9 Daníel Benedikt Daníelsson, Lange hús, 1899-1901, Þjóðminjasafni Íslands, Lpr-532. Alternance – arkitektúr og skipulag, 2022.
- B. Daníel Benedikt Daníelsson, Brydeshús, 1900, Þjóðminjasafni Íslands, Lpr-533. Alternance – arkitektúr og skipulag, 2022.
- C. Sigurður Guðmundsson, Borgarnes, 1920-1930, Þjóðminjasafni Íslands, SiG3-6672. Já 360 - mynd tekin í ágúst 2017- 2020 já hf.

Bls.11

- D. Óþekktur, Brákarey, óþekktur, Héraðsskjalasafn Borgarfjarðar, 2007-35-326.
- E. Alternance – arkitektúr og skipulag, 2022. Óþekktur, Brákarsund, óþekktur, Héraðsskjalasafn Borgarfjarðar, 2007-35-330. Alternance – arkitektúr og skipulag, 2022.

Bls.12

- F. Geir Geirsson Zoëga, Brákarsund, 1929, Þjóðminjasafni Íslands, GZ1-86. Alternance – arkitektúr og skipulag, 2022.
- G. Skafti Guðjónsson, 1940-1949, Ljósmyndasafn Reykjavíkur, SKG 001 055 3-1.jpg. Alternance – arkitektúr og skipulag, 2022.
- H. Óþekktur, Héraðsskjalasafn Borgarfjarðar. Alternance – arkitektúr og skipulag, 2022.

Bls.13

- I. Þorsteinn Jósefsson, Borgarnes, 1940-1965, Þjóðminjasafni Íslands, ÞJ_Mýra-92. Já 360 - mynd tekin í ágúst 2017- 2020 já hf.
- J. Guðni Þórðarson, Borgarnes, 1953, Þjóðminjasafni Íslands, GP-2687. Alternance – arkitektúr og skipulag, 2022.

Bls.15

ÞRÓUN KORTA

Nielsen, Borgarnes í 1:10000. Borgar s. Borgar hr. Borgarfjarða syszl., 1910, Skipulagsstofnun. Axel Petersen (mælingu og uppdrátt, 1921), Jón J. Víðis (hallamælingu, 1929), Borgarnes, 1921-1929, Skipulagsstofnun. Jón J. Víðis 1919 og 1929, Z.P. (viðbótarmælingu, 1950), Borgarnes, 1929-1950, Skipulagsstofnun. Gagnagrunnur Borgarness með landupplýsingum, afhentur af Borgarbyggð í júní 2021. Uppfærður af Alternance 2021-2023.

